

Pesquisa de Remuneração Total

# Job Matching Meeting

Alta Tecnologia

Brasil, 2025

A business of Marsh McLennan



# Agenda

1

## Introdução

- Equipe Mercer Brasil
- Destaques da edição 2024

4

## Próximos passos

- Compromissos e expectativas

2

## Cronograma e Metodologia

- Cronograma da pesquisa
- Pacote de remuneração
- Envio dos dados
- Catálogo de cargos

5

## Agenda de treinamentos 2025

- Como comparar seus cargos?
- Como enviar seus dados?

3

## Orientações

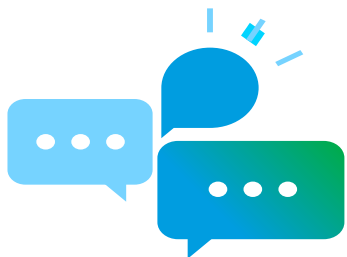
- Como comparar seus cargos
- Como definir os níveis da sua empresa
- Principais famílias de cargos

# Introdução



# Equipe Mercer Brasil

## Equipe de Jornada do Cliente



E-mail de contato:

[help@mercerbr.zendesk.com](mailto:help@mercerbr.zendesk.com)

Chat online:

<https://mercerbr.zendesk.com/hc/pt-br>



**Amanda  
Almeida**



**Aline  
Souza**



**Estephani  
Soares**



**Henrique  
Figueiro**



**Kethellen  
Botelho**



**Rute  
Souza**



**Victoria  
Ribeiro**

## Equipe de Jornada do Cliente

Uma equipe centralizada para garantir a Jornada do Cliente com um suporte máximo e de qualidade.

Trabalhamos com os nossos consultores locais para atender aos requisitos e expectativas da pesquisa para os clientes, desde a adesão até a entrega dos resultados.

Nossa equipe, tem o objetivo de:

- Relacionamento diário com vocês, fornecendo um ponto de contato para consultas e suporte gerais;
- Auxiliar na consulta de comparação de cargos e envio de dados;
- Treinamento e suporte diário com o Mercer Data Connector, sistema de coleta de dados da Mercer;
- Demonstração do Mercer WIN®, metodologia, e etc.;
- Garantir a qualidade dos dados da pesquisa através de nosso processo de revisão de dados.

# Saiba mais sobre a TRS

Líder global em dados de remuneração

No Brasil:

No Mundo:



a TRS é a chave para  
desenhar pacotes de  
remuneração  
competitivos



# Cronograma e Metodologia

2

# Conheça o cronograma da pesquisa

As etapas em que sua empresa deverá participar estão sinalizadas em **verde** no cronograma abaixo. Sua empresa será comunicada sobre os prazos de cada uma das etapas.

**Nosso encontro hoje**

março-abril

maio

junho-agosto

setembro

outubro

reuniões  
de job  
matching

envio dos  
dados

análise e  
validação  
dos dados

publicação  
dos  
resultados

jornada  
digital de  
RH

Orientações de como comparar seus cargos com o catálogo de cargos da Mercer, de acordo com a estrutura de cada empresa.

Envio dos dados de remuneração com a comparação dos cargos para a Mercer

A Mercer analisa os dados recebidos, tira dúvidas com os participantes (se necessário) e alinha os resultados para garantir a qualidade dos dados.

Disponibilização do resultado da pesquisa nos usuários das empresas participantes e treinamento para uso da ferramenta.

Apresentação de resultados com tendências de mercado para todas as empresas participantes, realizada por consultores Mercer.

# Pacote de Remuneração

Conheça os itens de remuneração coletados na pesquisa:

Salário base	Remuneração total garantida	Remuneração total em dinheiro	Remuneração direta total anual	Remuneração total
<p><b>Salário base anual</b></p> <p><b>Salário Mensal</b> excluindo todos os subsídios ou pagamentos adicionais</p> <p><b>Número de pagamentos</b> recebidos em um ano completo, incluindo as incidências de outros pagamentos garantidos ou variáveis</p> <p><i>CLT: Geralmente 13 pagamentos por ano</i></p> <p><i>Estatutário: Geralmente 12 pagamentos por ano</i></p>	<p><b>Subsídio fixo anual</b></p> <p><b>Pagamentos garantidos por lei</b> como, férias, periculosidade, insalubridade</p> <p><i>13,33, por exemplo.</i></p>	<p><b>Remuneração variável anual</b></p> <p><b>Bônus e/ou PLR</b> todos os pagamentos que foram associados ao desempenho individual, de equipe e/ ou corporativo</p> <p><b>Incentivo de vendas e comissões</b> Todos os pagamentos que foram associados à realização de vendas</p> <p><b>Outros pagamentos variáveis</b> Todos os pagamentos que foram associados a outro esquema de bônus</p>	<p><b>Incentivos de longo prazo, por exemplo:</b></p> <ul style="list-style-type: none"><li>• Shares/Stock – Opções de compra de ações</li><li>• Restricted Shares – Ações restritas</li><li>• Shares/Stock Options</li><li>• Share Appreciation Rights – direito sobre a valorização das ações</li><li>• Bônus de longo prazo</li></ul>	<p><b>Principais benefícios</b></p> <ul style="list-style-type: none"><li>• Previdência privada</li><li>• Benefícios de carro</li><li>• Plano medico, odonto e checkup</li><li>• Seguro de vida</li><li>• Empréstimos</li><li>• Aux. alimentação</li><li>• Refeitório</li><li>• Aux. refeição</li><li>• Cartão combustível</li><li>• Estacionamento</li></ul>

# Envio dos dados

Mercer Data Connector

# plataforma online para coleta de dados



# Mercer Data Connector

[www.mercerdataconnector.com](http://www.mercerdataconnector.com)

## Economia de tempo

O tempo médio de participação online é de duas horas\*

### Registre-se com segurança

Por meio do login único da Mercer (MSSO)

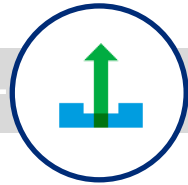


### Adicione usuários

Número ilimitado de usuários com segurança baseada nas funções

### Importe os dados

Analise os dados do ano anterior on-line

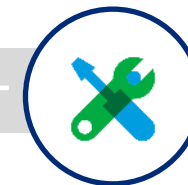
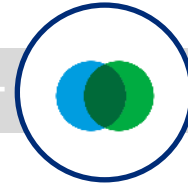


### Monitore o status

Visualização em tempo real do trabalho em progresso

### Compare os cargos

Revise as sugestões automáticas



### Corrija problemas

Em tempo real

### Envie os dados

Download dos seus dados

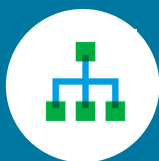


\*Com base em mais de 2.400 empresas participantes com uma população média de mais de 1k de empregados.

# Catálogo de Cargos

Mercer Job Library

Catálogo e estrutura de cargo únicos



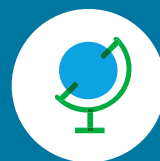
Com base na "**natureza do trabalho**" nas milhares de pesquisas da Mercer; oferece suporte a mercados emergentes e maduros, grandes e pequenas empresas e diferentes setores.

Claras relações entre cargos



Permite que a Mercer forneça alternativas apropriadas, por meio de **agrupamentos de dados**, quando houver dados insuficientes.

Uma única lista de cargos TRS para todos os países



**Simplifica e padroniza** nossas pesquisas globais e regionais e os dados de mercado para nossos clientes multinacionais.

Rápida adaptação às tendências de mercado e às demandas dos clientes



**Adiciona novos cargos** à estrutura do catálogo global torna-se mais fácil e regular, para entregar dados ao mercado, mais rapidamente.

Melhorias baseadas em tecnologia e na experiência com clientes



Processos de coleta de dados e entrega de produtos habilitados pela **arquitetura de cargos padrão** da biblioteca.

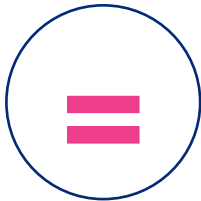

# Opções disponíveis

## Resultados Mercer Job Library



# Mercer Job Library

Cargo é uma combinação de natureza e hierarquia do trabalho

Cargo	<b>SMP.04.065.P20</b> <b>Marketing de Mídia Social – Profissional pleno (P2)</b>	
	<b>Descrição:</b> O Marketing de Mídia Social está focado na construção de uma presença no site de mídia social para aumentar o reconhecimento do produto/marca, direcionar tráfego para páginas de mídia social de produto/marca, incentivar clientes em potencial a ingressar em redes sociais de produto/marca, incluindo: <ul style="list-style-type: none"><li>• Realizar pesquisa de mercado para identificar os sites de mídia social e as táticas promocionais de maior interesse para os clientes-alvo.</li><li>• Desenvolver e implementar promoções de mídia social, concursos, conteúdo informativo/entretenimento, etc. para incentivar clientes em potencial a ingressar em redes sociais de produtos/marcas e compartilhar conteúdo com outras pessoas.</li><li>• Desenvolver e atualizar o conteúdo da página de mídia social (por exemplo, blogs, e-books, jogos, vídeos, análises de produtos, materiais de treinamento/referência, white papers técnicos, webinars etc.).</li><li>• Monitorar redes sociais de produtos/marcas, respondendo a perguntas e coletando feedback sobre produtos atuais e potenciais futuros.</li></ul>	O que você precisa saber?
Natureza do trabalho		
	<p>Um Profissional Pleno (P2) aplica o conhecimento prático da área do cargo, que geralmente é obtido por meio de experiência profissional e cursos avançados. Responsabilidades normalmente incluem:</p> <ul style="list-style-type: none"><li>• Trabalhar de forma independente, com supervisão geral.</li><li>• Os problemas enfrentados são difíceis, mas geralmente não são complexos.</li><li>• Pode influenciar outras pessoas na área do cargo por meio da explicação de fatos, políticas e práticas.</li></ul>	Como você aplica seu conhecimento?
Hierarquia do trabalho		

# Mercer Job Library

## Estrutura da natureza do trabalho

Natureza do trabalho

### Família do cargo

Gestão de Vendas, Marketing e Produto

### Subfamília

Marketing e Gerenciamento de produtos

### Grupo de Navegação

Marketing Digital/de Internet

### Especialização

Marketing de Mídia Social

- Marketing de Compras Online/e-Commerce
- Marketing de Conteúdo Web
- Marketing de Mecanismo de Busca
- Operações de Plataforma de Conteúdo Push
- Gerenciamento de Marca/Mídia Digital
- Influencer Marketing



Hierarquia do

Carreira  
Fluxo e Nível

Comparação de cargos  
com o Library Job

Profissional Pleno (P2)

**Cargos (Especialização + Nível de Carreira):**  
Marketing de Mídia Social - Profissional Pleno (P2)



# Mercer Job Library

## Codificação de trabalho inteligente

### Marketing de Mídia Social - Profissional Pleno (P2)

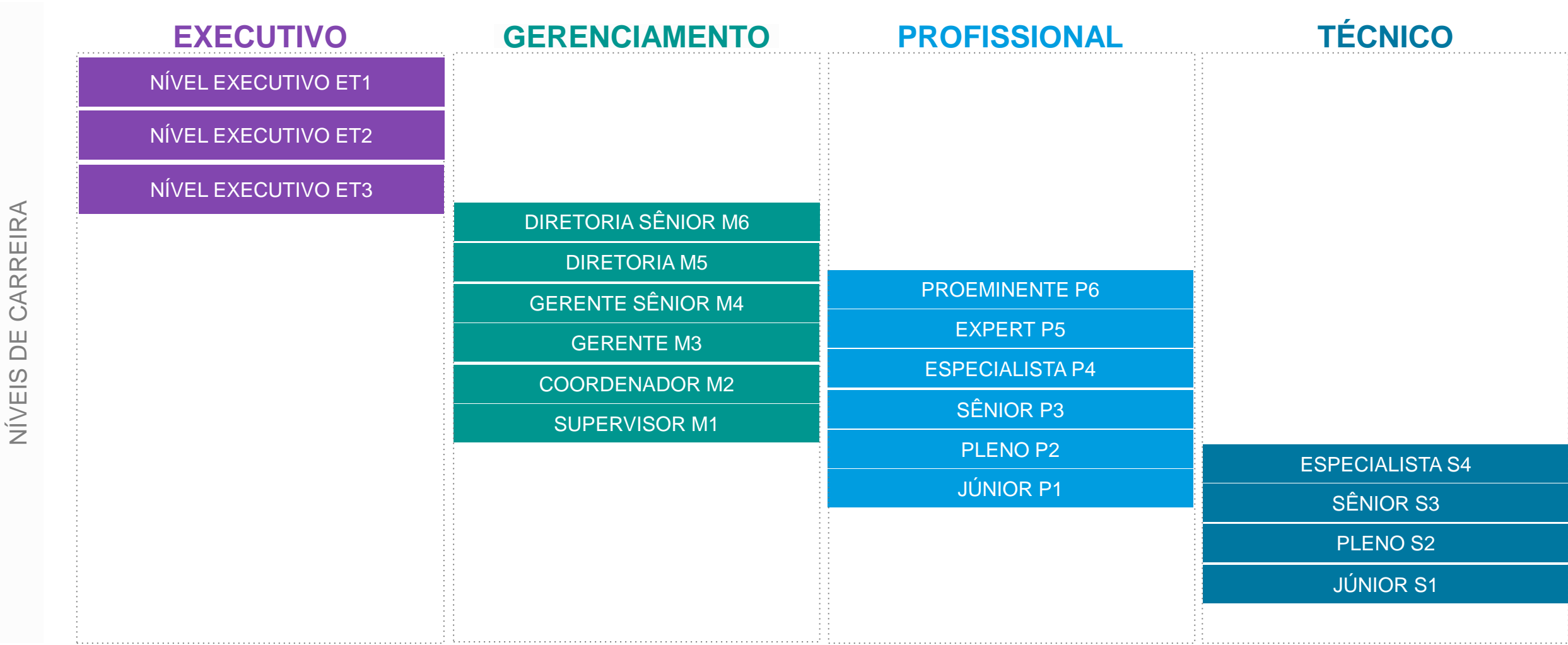
**SMP . 04 . 065 . P20**



# Mercer Job Library

## Estrutura de níveis

### FLUXOS DE CARREIRA



# Mercer Job Library

## Estrutura Executiva

Foca no desenvolvimento de estratégias e na definição da direção da organização

ET1

ET2

ET3

M60

M50

Apoia o desenvolvimento da estratégia, mas com foco na sua execução



### Definições e Automação

Selecione um Tier ou Nível que seja semelhante à função mais comparável.



### Considere vários critérios

A complexidade da função, as especificidades dos reportes diretos e indiretos, o escopo da responsabilidade, a abrangência geográfica e organizacional, os parâmetros da organização, entre outros fatores, podem afetar a decisão sobre a seleção do Tier/Nível adequado.

# Orientações

3

# Orientações

## Como comparar seus cargos?

- **Comece pelos executivos** de cada área.
- Utilize os próximos slides para fazer a comparação **da sua estrutura** com o catálogo da Mercer.
- Cada colaborador deverá ser associado a **uma única comparação**: Se a sua posição for **híbrida** (exemplo: Gerente de RH e Administração), utilize a de **maior peso** nas responsabilidades
- Faça a comparação pela **descrição** não pelo título
- O cargo selecionado **deve refletir 80-120%** das responsabilidades do seu colaborador, podendo haver uma pequena diferença em relação a descrição do cargo.
- Selecione o código do cargo de acordo com as **atribuições do cargo** e não do colaborador. Imagine que você está recrutando este cargo, **sem levar em consideração o fator pessoal**.
- Se você não encontrar a comparação adequada entre em contato com a Equipe de Jornada do Cliente da Mercer, **podemos te ajudar ou solicitar a criação do cargo para o próximo ciclo**.

# Matching de cargos

É tão fácil quanto... 1, 2, 3

**Passo 1**

**Selecione o(s)  
Setor(es) relevante(s)**

- Filtre por setor(es) para ver combinações específicas da indústria
- Incluir cargos cross-industry

**Passo 2**

**Determine a  
Especialização  
relevante**

- Filtrar por Família de Cargo/Subfamília/Grupo de Navegação
- Procure por palavras-chave e Títulos Comuns
- Use Notas de Correspondência e selecione uma Especialização específica

**Passo 3**

**Determine o Fluxo e  
Nível de Carreira**

- Executivo
- Gerenciamento
- Profissional
- Técnico/Suporte



# Matching de cargos

## Passo 1: Indústria ou Setor

Selecione o(s)  
Setor(es)  
relevante(s)

**BUSQUE** por cross industry ou setor de indústria específico no Mercer Job Library completo!

Para fortalecer nossos produtos existentes e permitir a criação de novos produtos específicos da indústria para atender às suas necessidades, a Mercer segue uma **abordagem agnóstica** para comparação de cargo e envio de dados.



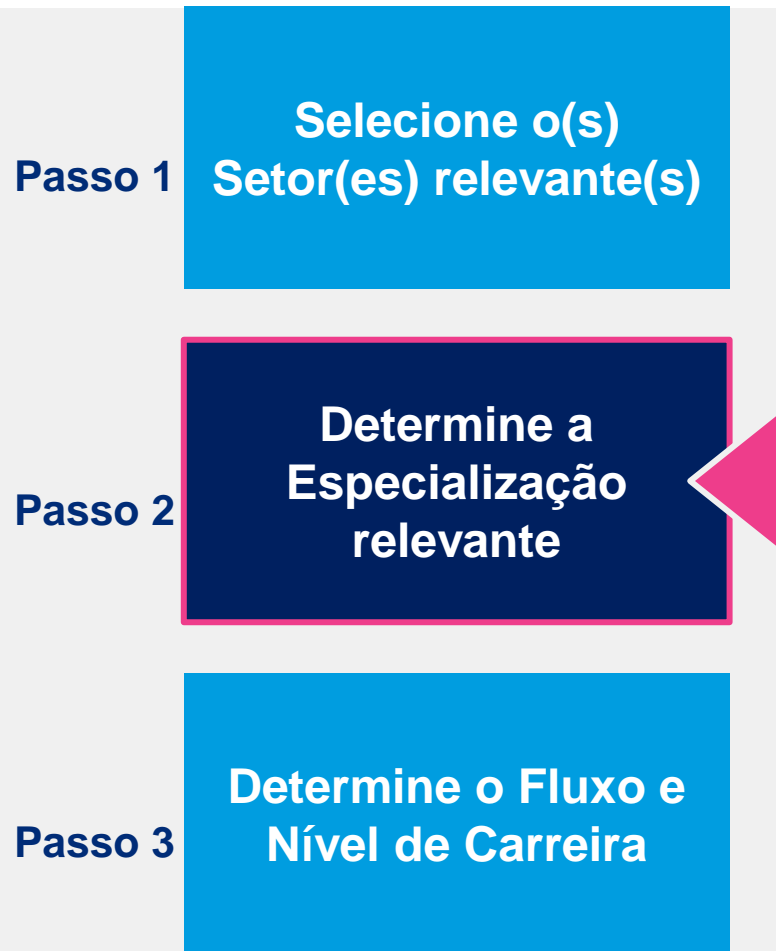
Determine a  
Especialização  
relevante

Determine o Fluxo e  
Nível de Carreira

		Agricultura	Automotivo
Construção	Cross Industry (TRS)	Educação	Energia e Mineração
Serviços Financeiros	Assistência Médica	Alta tecnologia	Hoteleira
Seguros	Life Sciences	Logística e Transporte	Mídia e Entretenimento
Terceirização e Centros Globais de Serviços		Serviços Profissionais	Setor Público/Sem Fins Lucrativos
Imobiliário	Varejo		

# Matching de cargos

## Passo 2: Especialização



**Família do cargo:**  
Recursos Humanos (HRM)

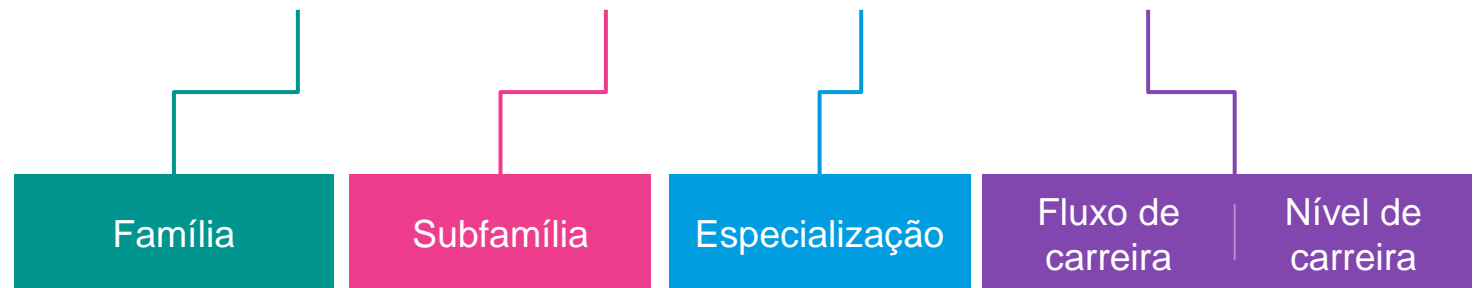
**Subfamília:**  
Remuneração e Benefícios (04)

### Especialização:

- Remuneração e Benefícios (001)
- Remuneração (002)
- Remuneração Executiva (003)
- Benefícios (004)
- Remuneração Total (005)
- Trabalho/Vida e Bem-estar (006)
- Gerente de Benefícios de Saúde e Bem-estar (007)

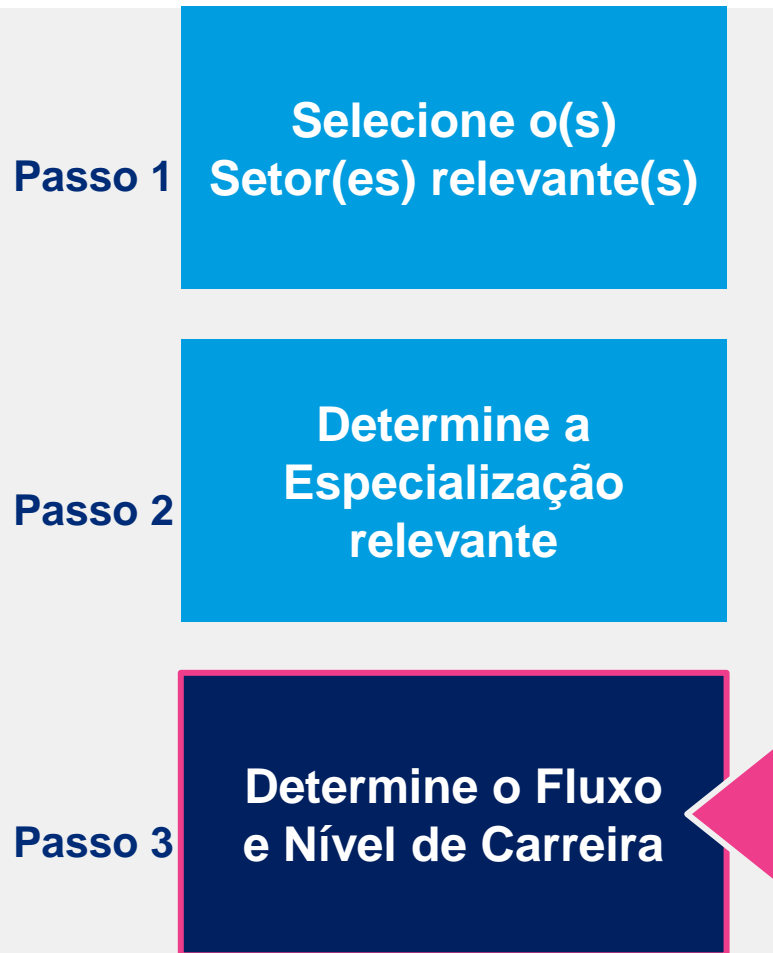
Remuneração e Benefícios - Profissional Sênior (P3)

**HRM . 04 . 001 . P30**



# Matching de cargos

## Passo 3: Fluxo e Nível de Carreira



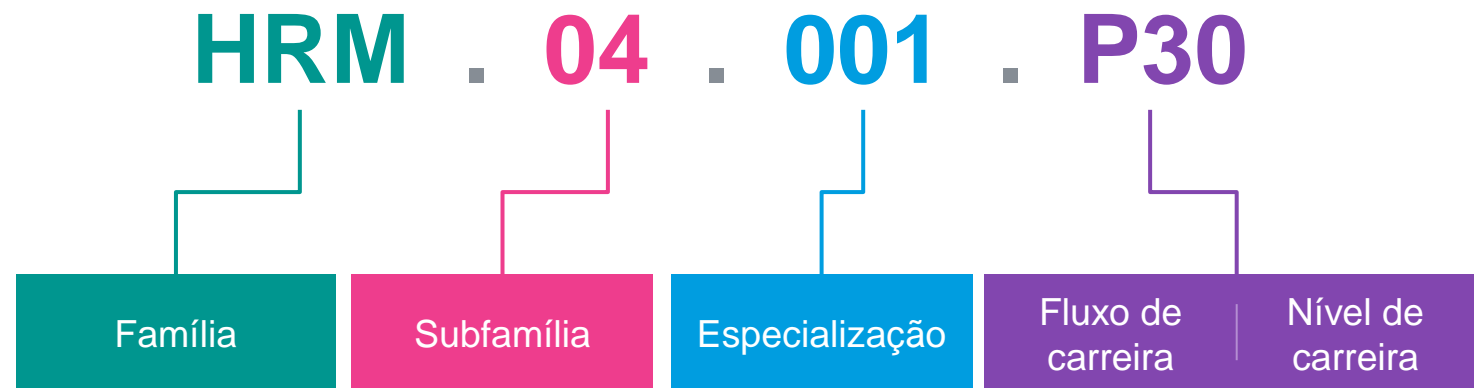
### Fluxo de Carreira:

Profissional

### Nível de Carreira:

- Profissional Júnior (P10)
- Profissional Pleno (P20)
- Profissional Sênior (P30)
- Profissional Especialista (P40)
- Profissional Expert (P50)
- Profissional Preeminente (P60)

### Remuneração e Benefícios - Profissional Sênior (P3)



# Matching de cargos

## Estrutura Executiva – Tipo de Função Executiva

**Tipo de Função Executiva** é um recurso adicional da estrutura executiva que ajuda a determinar o escopo executivo da especialização/cargo.

Cada especialização e cargo executivo está associado a um dos três **Tipos de Função Executiva** exclusivos:

### Diretoria da Organização

- Especializações focadas em liderar toda a organização, a entidade selecionada ou a linha de negócios.
- A comparação do Tier depende principalmente dos parâmetros da organização.
- Os seguintes Tiers podem ser incluídos: ET1, ET2 e ET3.

### Diretoria de Função Sênior

- As especializações se concentraram em liderar um amplo conjunto de funções associadas.
- Os responsáveis nessas funções lideram vários outros executivos e diretores e são normalmente associados a diferentes especializações dentro da mesma família de cargos.
- Os seguintes níveis podem ser incluídos: ET1, ET2, ET3 e M60.

### Diretoria de Função

- Normalmente, responsáveis por uma única função de negócios ou parte de uma função. Se a função liderar qualquer outro executivo ou diretor, provavelmente a comparação ficará dentro da mesma especialização.
- Os seguintes níveis podem ser incluídos: ET2, ET3, M60 e M50.
- Dentro dessas especializações, níveis de carreira mais baixos também estão disponíveis.



# Matching de cargos

## Nivelamento típico na Estrutura Executiva

### Matriz/Corporativo

Escopo Geográfico da Função	Diretoria da Organização	Diretoria de Função Sênior	Diretoria de Função
Global / Multirregional	ET1	ET1	ET2
Regional / Multipaís	ET1	ET2	ET3
No País / Distrito	ET2	ET3	M60

### Organização não matriz (Subsidiária(s)/Divisão(ões))

Escopo Geográfico da Função	Diretoria da Organização	Diretoria de Função Sênior	Diretoria de Função
Global / Multirregional	ET1	ET2	ET3
Regional / Multipaís	ET2	ET3	M60
No País / Distrito	ET3	M60	M50

# Como definir os níveis da sua empresa no catálogo da Mercer

## Executivos e Gerenciamento

Estrutura Catálogo Mercer	Níveis Catálogo Mercer	Sua Estrutura (seus níveis)
Executivo Nível 1	ET1	
Executivo Nível 2	ET2	
Executivo Nível 3	ET3	
Diretoria Sênior	M6	
Diretor	M5	
Gerente Sênior	M4	
Gerente	M3	
Coordenador/Supervisor (Carreira Profissional)	M2	
Supervisor (Carreira Operacional)	M1	

**Importante:** A estrutura apresentada nesses slides são completas, pode ser que sua empresa não utilize todos os níveis disponíveis no catálogo da Mercer.

# Como definir os níveis da sua empresa no catálogo da Mercer

## Profissionais

Estrutura Catálogo Mercer	Níveis Catálogo Mercer	Sua Estrutura (seus níveis)
Preeminente	P6	
Expert	P5	
Especialista	P4	
Analista Sênior	P3	
Analista Pleno	P2	
Analista Júnior	P1	

Gestão Direta: M2

**Importante:** A estrutura apresentada nesses slides são completas, pode ser que sua empresa não utilize todos os níveis disponíveis no catálogo da Mercer.

# Como definir os níveis da sua empresa no catálogo da Mercer

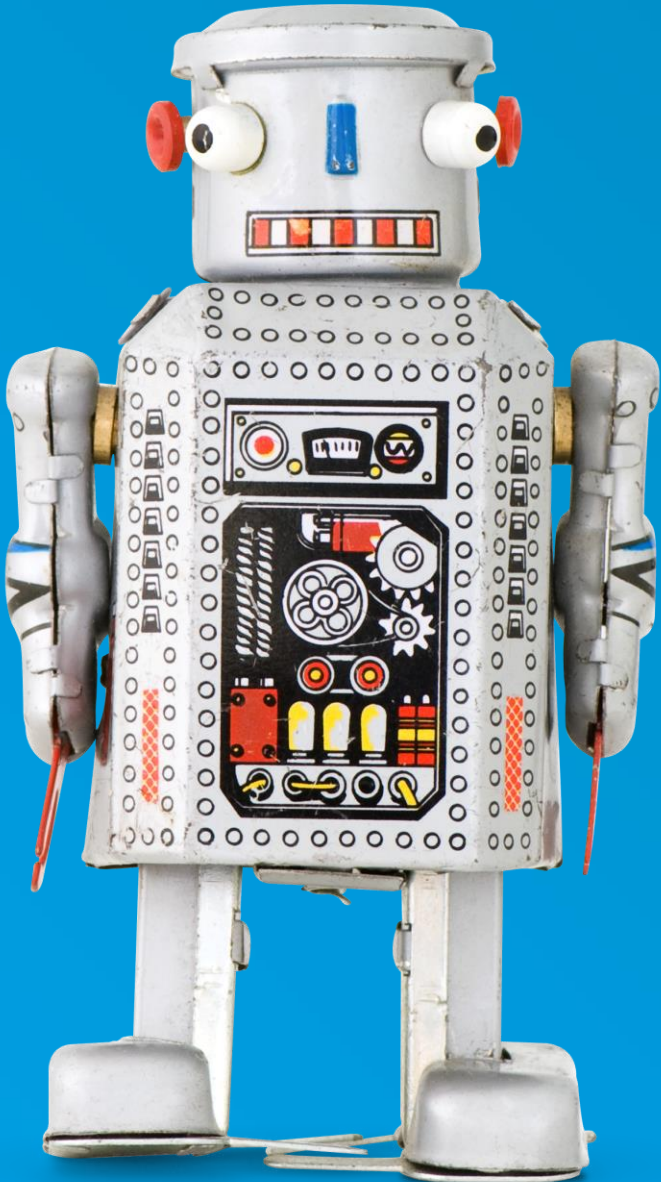
## Operacionais

Estrutura Catálogo Mercer	Níveis Catálogo Mercer	Sua Estrutura (seus níveis)
Técnico Especialista	S4	
Técnico Sênior	S3	
Técnico Pleno	S2	
Técnico Júnior	S1	

Gestão Direta: M1

**Importante:** A estrutura apresentada nesses slides são completas, pode ser que sua empresa não utilize todos os níveis disponíveis no catálogo da Mercer.

# Principais Famílias – Tecnologia



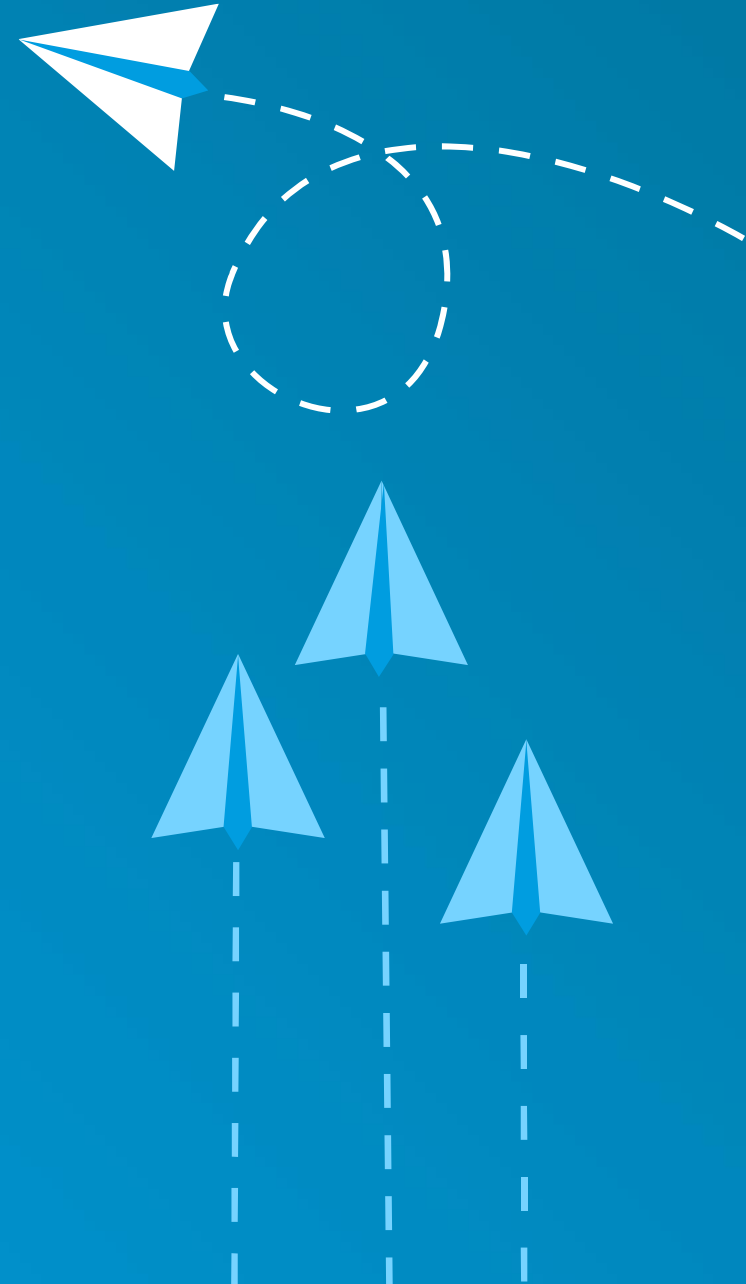
Design

Tecnologia

Hot Jobs

Inteligência Artificial

# Design



# Vamos falar de design?

CRT.03.024

**UX – User Experience**

*É legal navegar? Ta curtindo o app?*



CRT.03.025

**UI – User Interface**

*Ficou bonito?*



CRT.03.028

**Pesquisa de UX**

*Feedback*



CRT.03.003

**Design Thinking**

*Buscando problemas modo on*



CRT.03.002

**Web Design (Site)**



CRT.02.001

**Design Gráfico  
(Imagens)**

CRT.05.032

**Games 3D**

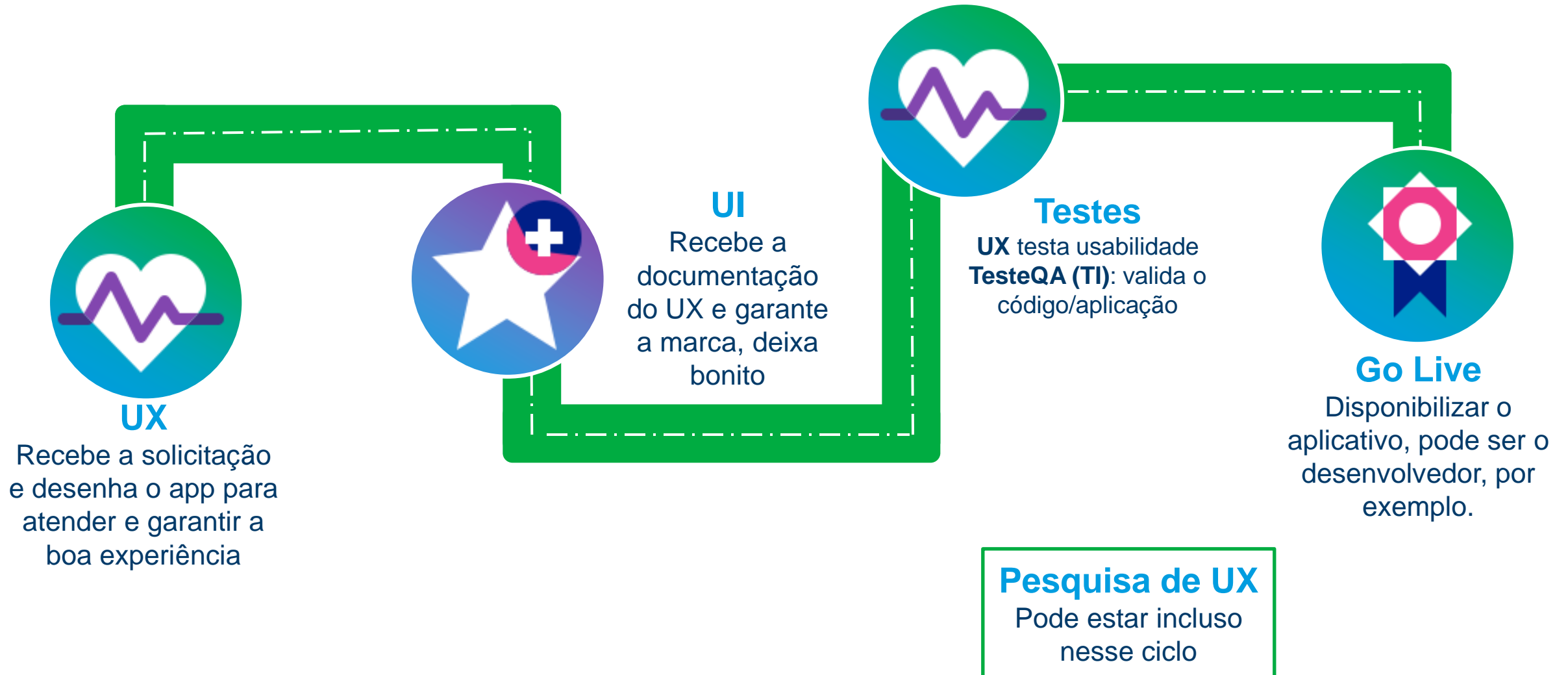


CRT.05.003

**Games/  
Desenhos animados**



# Vamos criar um app?



# UX vs UI

Quer criar valor aos seus produtos? Tente trabalhar a experiência e a interface deles.

## Descrição da família

- Responsável pelo design e desenvolvimento de experiências envolventes de usuário para uma variedade de aplicativos. Estuda e avalia como os usuários se sentem em relação a um sistema, observando características como uso, percepção do valor do sistema, utilidade, eficiência na execução de tarefas, etc. Traduz as necessidades e os requisitos de negócios do usuário em recursos e funcionalidades para experiências da Web/móveis. Desenvolve fluxos de processo, wireframes e protótipos para conceitualizar e comunicar de maneira eficiente estratégias de design de alto nível. Proficiente em ferramentas de design (por exemplo, Photoshop, Illustrator, Fireworks, InDesign, Visio, etc.).

**Cód. Referência MJL: CRT.03.024**

**Design de Experiência do Usuário (UXD) em Novas Mídias**

Títulos de cargo mais prevalentes  
UX, Experiência do Usuário, Designer

## Descrição da família

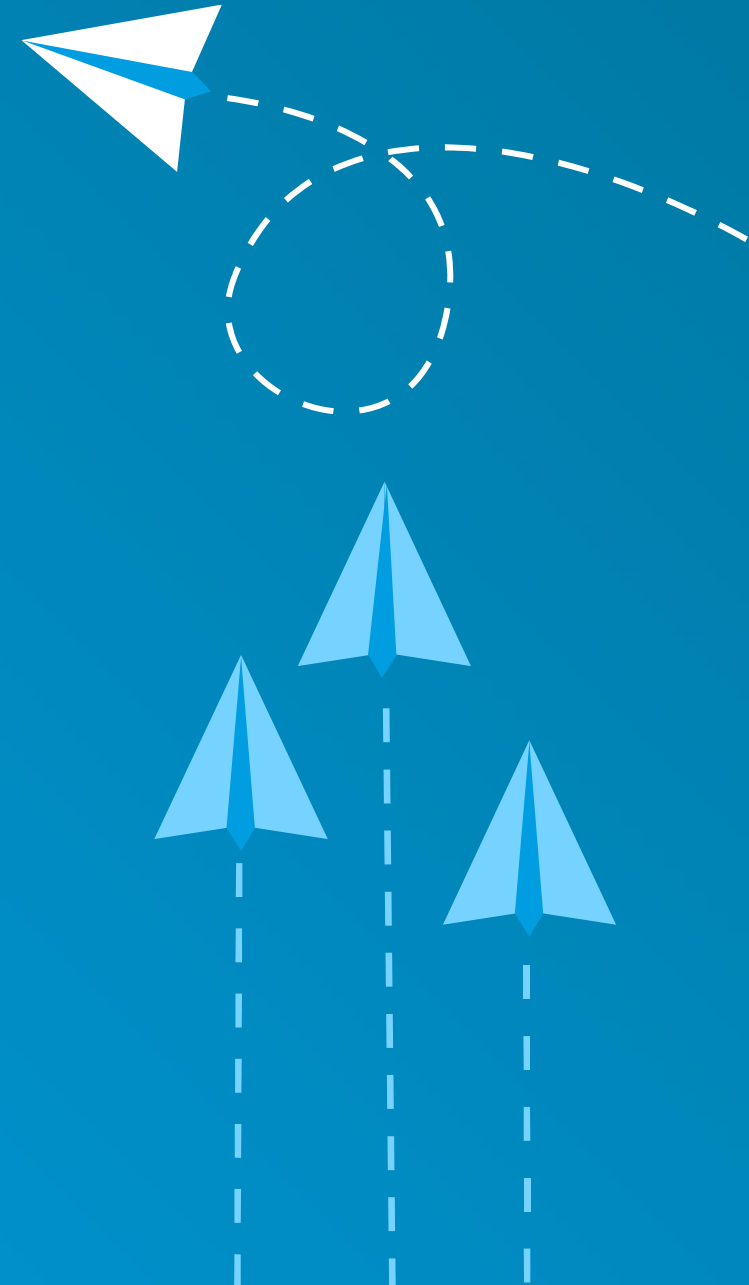
- Responsável pelo design, desenvolvimento, documentação, depuração e suporte da interface do usuário para otimizar a experiência do usuário. Articula, desenvolve e modela a experiência do usuário final, incluindo design visual do aplicativo, para tornar a interação do usuário simples, eficiente e consistente. Avalia e otimiza o desempenho de recursos novos e existentes participando ativamente de testes de usabilidade e pesquisa de usuário e interpretando dados analíticos. Especialidade em softwares como JavaScript, Flash, XML, HTML e CSS.

**Cód. Referência MJL: CRT.03.025**

**Design da Interface do Usuário (UI)**

Títulos de cargo mais prevalentes  
UI, Interface do Usuário, Designer

# Tecnologia



# Software - Sistema vs Aplicações

## Software

- Programa que será instalado no computador do usuário e disponibilizado para uso.
- Engloba os arquivos que serão distribuídos com o executável, como bibliotecas, banco de dados, demais arquivos de configuração e, claro, a documentação do programa.

Sistema	Aplicação
O software do sistema é usado para operar o hardware do computador.	O software aplicativo é usado pelo usuário para executar tarefas específicas.
Os softwares do sistema são instalados no computador quando o sistema operacional é instalado.	Os softwares de aplicativos são instalados de acordo com os requisitos do usuário.
Em geral, o usuário não interage com o software do sistema porque funciona em segundo plano.	Em geral, o usuário interage com os aplicativos.
O software do sistema pode ser executado de forma independente. Ele fornece plataforma para a execução de softwares de aplicativos.	O software aplicativo não pode ser executado de forma independente. Eles não podem ser executados sem a presença de software do sistema.
Alguns exemplos de softwares de sistema são compilador, montador, depurador, driver etc.	Alguns exemplos de softwares de aplicativos são processador de texto, navegador da web, media player, etc.

# Diferenças entre os cargos

## Programador

- Escreve o código
- Cria software de qualquer linguagem (Java Python, Lisp, etc.)
- São semelhantes aos desenvolvedores, só que focado numa parte específica do projeto

ITC.04.001

Sistemas de TI  
(Generalista)

## Desenvolvedor

- Escreve e cria o software completo (desenvolve ideias e soluções)
- Tipicamente especialistas em pelo menos uma linguagem de programação, mas executam tudo.

ITC.06.001

Aplicativos

## Engenheiro

- Aplica os princípios e técnicas de engenharia no desenvolvimento de um software
- Analisa as necessidades do usuário, elabora o projeto, realiza a manutenção e testes.
- Tem maior conhecimento sobre qualquer tipo de software.

ITC.13.015

Generalistas

## Arquiteto

- Especialista em desenvolvedores de software que faz escolhas de alto nível de design
- Determina padrões técnicos, incluindo padrões, ferramentas e plataformas de codificação de software.

DAW.10.001

Arquitetura de Dados

# Configuração e Programação de Sistemas

Gerenciar ou executar o trabalho associado à programação e configuração de aplicativos internos do usuário final que são integrados aos processos de negócios / dados e infraestrutura de TI

- **ITC.04.001 – Sistemas de TI (Generalista)**
- ITC.04.004 – Planejamento de Rede de Telecomunicações
- ITC.04.005 – Controle da Rede de Voz e Dados
- ITC.04.006 – Sistemas de Negócios de TI

Programador de sistemas...

## Descrição da família

- Desenhar requisitos e especificações funcionais / técnicos para o aplicativo (e componentes do sistema de aplicativos relacionados) como entrada para o design e a codificação do aplicativo
- Codificação de aplicativos desenvolvidos internamente e / ou configuração de aplicativos comerciais prontos para uso usando programação, script e banco de dados idiomas
- Suporte às atividades de teste, implantação, manutenção e evolução de aplicativos, corrigindo erros de programação, respondendo a alterações de escopo e aprimoramentos de aplicativos de codificação

## Cód. Referência MJL: ITC.04

Títulos de cargo mais prevalentes:

Gerente/Coordenador/Analista de Programação, Sistemas, TI, ERP, SAP, Oracle, Redes Sociais

# Desenvolvimento de Software

Projetar, desenvolver, implementar e atualizar softwares de TI (o desenvolvimento pode estar em software, tecnologia de desktop, tecnologia web, segurança de rede, sistema de mensagens, mainframe etc.)

- **ITC.06.001 – Aplicativos**
- **ITC.06.002 – Aplicativos móveis (mobile)**
- **ITC.06.022 – Software de Sistemas**
- ITC.06.003 – Testes
- ITC.02.006 – Documentação
- ITC.02.007 - Treinamento
- **Especializações**
- ITC.06.042, ITC.06.044 e ITC.06.045 – Desenvolvimentos voltados para E-commerce
- ITC.06.006 – Blockchain (Serviços Financeiros)
- ITC.06.048 – Internet Banking

Desenvolvedor...

## Descrição da família

- Planejar, desenvolver, produzir e atualização da documentação técnica e treinamento relacionados.
- Avaliação, programação e recursos de desenvolvimento de projetos, investigando as necessidades do usuário;
- Escrever, testar e manter programas de computador
- Planejar, desenvolver e implementar aplicativos de site e comércio eletrônico
- Preparar documentação e treinamento de sistemas
- Desenvolvimento, programação e configuração de aplicativos de usuário final específicos da organização, software de sistemas, bancos de dados ou sites para uso por funcionários internos ou para marketing, comunicação ou vendas (incluindo sites de comércio eletrônico) direcionados a públicos externos.

## Cód. Referência MJL: ITC.06

Títulos de cargo mais prevalentes

Desenvolvedor de Sistemas, Software, Tecnologia, Aplicações, Testes

# Back-End

Trabalha na parte de “trás” da aplicação. Ele é o responsável, em termos gerais, pela implementação da regra de negócio.

- Em uma aplicação web, este desenvolvedor, quando focado, não toca na parte visual da aplicação. Por lidar com a regra de negócio, as vezes um programador de sistemas, como de aplicações comerciais e até científicas, pode ser chamado de desenvolvedor back-end.

Desenvolvedor...

## Descrição da família

- Desenvolve aplicativos para servidor usando linguagens de programação como Python, PHP, .Net, C++, C, VB, Delphi, etc. Além das habilidades em linguagem de programação, o desenvolvimento de back-end é necessário para atender às funcionalidades do produto e às necessidades da empresa.

**Cód. Referência MJL: ITC.13.021**

**Engenharia de Desenvolvimento de Aplicativos para Servidor de Back-End**

Títulos de cargo mais prevalentes

Back-End

# Front-End

É responsável por “dar vida” à interface.

- O desenvolvedor front-end é responsável por “dar vida” à interface.
- Trabalha com a parte da aplicação que interage diretamente com o usuário. Por isso, é importante que esse desenvolvedor também se preocupe com a experiência do usuário.

Desenvolvedor...

## Descrição da família

- Responsável pelo design, desenvolvimento, documentação, depuração e suporte da interface do usuário para otimizar a experiência do usuário. Articula, desenvolve e modela a experiência do usuário final, incluindo design visual do aplicativo, para tornar a interação do usuário simples, eficiente e consistente. Avalia e otimiza o desempenho de recursos novos e existentes participando ativamente de testes de usabilidade e pesquisa de usuário e interpretando dados analíticos. Especialidade em softwares como JavaScript, Flash, XML, HTML e CSS.

**Cód. Referência MJL: CRT.03.023**

**Design Gráfico e de Front-End de Novas Mídias**

Títulos de cargo mais prevalentes

Front-End, Designer

# Full Stack

Esse é o coringa da estrutura, acumula Front e Back End.

- O full stack, tem o papel mais amplo, ele tem um conhecimento muito amplo das tarefas que são realizadas pelos demais desenvolvedores.
- Esse cargo garante a entrega do começo ao fim.

Desenvolvedor...

## Descrição da família

- O trabalho de Engenharia de Design e Desenvolvimento de Aplicativos Web (Alta Tecnologia) se concentra em criar a experiência de aparência/interatividade/usuário além de programar as funcionalidades dos aplicativos Web interativos. Aplicativos Web são definidos como:
  - Aplicativos entre plataformas instalados em servidores remotos e acessados pela Internet
  - Desenvolvidos com tecnologias Web padrão (ou seja, HTML5, JavaScript e CSS) que funcionam em diversos dispositivos
  - Desenvolvidos para uso como produto por clientes externos (vs. site de e-commerce/ferramenta de vendas on-line, site de marketing/comunicações externo ou site da Intranet da empresa).Designers/desenvolvedores de aplicativos Web:
  - Criam o design geral audiovisual e interativo do aplicativo Web
  - Criam e manipulam elementos individuais de design (por exemplo, áudio, vídeo, imagens estáticas, animação, texto, etc.) usando softwares de design gráfico/multimídia (como Photoshop, Illustrator, Flash, ProTools, AfterEffects, etc.)
  - Desenvolvem a arquitetura e programam as funcionalidades do aplicativo Web com linguagens de programação (como ASP, Java, Perl, C++, etc.) e linguagens de script (HTML5, JavaScript, CSS)

**Cód. Referência MJL: ITC.13.019**

**Engenharia de Design e Desenvolvimento de Aplicativos Web (Alta Tecnologia)**

Títulos de cargo mais prevalentes: Desenvolvedor Full Stack

# Engenharia de Software

Projetar, desenvolver e testar produtos de software (aplicativos de usuário final, software de sistemas, aplicativos móveis / web, produtos de banco de dados etc.)

- **ITC.13.015 – Generalistas**

- ITC.13.018 - Aplicativos Web
- ITC.13.028 - Segurança de Aplicativos
- ITC.13.035 - Aplicativos Móveis
- ITC.13.036 - Aplicativos Móveis – Plataforma Google Android
- ITC.13.037 - Aplicativos Móveis – Plataforma Apple IOS
- ITC.13.039 - Aplicativos Móveis – Plataforma HTMLS
- ITC.13.049 - Software de Sistemas
- ITC.13.072 - Teste de Desenvolvimento de Software

- ITC.13.105 – Nuvem (SAAS)
- ITC.13.106 – Nuvem (PAAS)
- ITC.13.107 - Nuvem (IAAS)

- ITC.13.117 - Soluções Integradas (Hardware e Software)

Engenheiro de Software  
de...

**Cloud**

## Descrição da família

- Realização de análise de requisitos e alta design / modelagem de nível para converter necessidades de clientes externos em soluções de software
- Projetar e especificar a estrutura geral do software, elementos principais e propriedades, analisando os requisitos, restrições, interfaces e dependências do software
- Usando linguagens de programação, script e / ou banco de dados para escreva o código do software
- Planejando e realizando testes de software (incluindo o uso de linguagens de programação para escrever código para uso no teste do código do aplicativo / software), executando a análise dos resultados do teste e rastreando / relatando os níveis de risco durante a execução do teste

## Cód. Referência MJL: ITC.13

Títulos de cargo mais prevalentes

Engenheiro Engenharia de Software,  
Sistemas,Aplicativos

# Arquitetura de Sistemas de Informação

## Gerenciamento geral da infraestrutura técnica da organização

- ITC.03.001 – Arquitetura Corporativa
- **DAW.10.002 – Arquitetura de Dados**
- ITC.03.003 – Arquitetura de Infraestrutura / Sistemas
- ITC.03.004 – Arquitetura de Middleware
- ITC.03.005 – Arquitetura Nuvem/Cloud
- ITC.03.006 – Arquitetura de Cybersecurity
- ITC.03.008 – Arquitetura de Soluções

Arquiteto de...

### Descrição da família

- Trabalham com a equipe técnica para integrar hardware, software e interfaces de rede para formar um sistema
- As posições abordam problemas de integração de sistemas, compatibilidade e múltiplas plataformas

**Cód. Referência MJL: ITC.03**

Títulos de cargo mais prevalentes:

Arquiteto

# Segurança de TI

Gerenciar ou executar o trabalho associado ao desenvolvimento, comunicação, implementação, aplicação e monitoramento de controles de segurança para proteger os ativos de tecnologia da organização contra modificação, divulgação ou destruição intencional ou inadvertida

- **ITC.07.001 – Sistemas de Informação**
- **ITC.07.002 – Web/Rede**
- ITC.07.006 – Redes Virtuais
- ITC.07.007 – Análise de Resposta a Incidentes de Segurança Virtual
- ITC.07.015 – Avaliação de vulnerabilidade de software

Security...

## Descrição da família

- Projetar, testar e implementar sistemas operacionais, redes e bancos de dados seguros
- Auditoria de senhas, varredura de vulnerabilidades baseada em redes e aplicativos da Web, gerenciamento de vírus e detecção de intrusão
- Realização de auditorias e avaliações de riscos, fornecendo recomendações para o design de aplicativos
- Monitorando e analisando logs de acesso ao sistema Planejando backup e segurança de segurança recuperação de desastre do sistema

## Cód. Referência MJL: ITC.07

Títulos de cargo mais prevalentes

Gerente/Coordenador/Analista de Segurança de TI, Segurança da Informação, Sistemas, Segurança de Rede, hacker

# Consultoria de TI

Responder por supervisionar a execução de uma solução de consultoria de TI, de acordo com os termos e condições estabelecidas contratualmente pelo cliente.

- PPM.02.066 – Consultoria de TI: Gerenciamento de Fornecimento de Soluções

Consultor de TI

## Descrição da família

- Inclui o gerenciamento de projetos e programas relacionados a requisitos gerais de negócios, áreas técnicas/ especializadas ou setores específicos.
- As atividades incluem planejar, organizar e controlar recursos/processos para atingir objetivos do projeto dentro de restrições de escopo, tempo, qualidade e orçamento. As funções incluem aquelas responsáveis pelo gerenciamento de projeto/programa, nas quais o trabalho exige apenas o conhecimento geral do projeto/ dos requisitos de negócios, sem conhecimento técnico específico.

**Cód. Referência MJL: PPM.02.066**

Títulos de cargo mais prevalentes

Diretor/Gerente/Especialista em Fornecimento de Soluções de Consultoria de TI

# Gerenciamento de Produto

Responder por gerenciar todo o ciclo de vida do produto, desde o planejamento até a execução em apoio à estratégia e objetivos organizacionais.

- SMP.04.015 – Gerenciamento do Produto

Gerente de Produto

## Descrição da família

- Executa as atividades de marketing e vendas da organização, incluindo representar a organização para promover e vender seus produtos e serviços para pessoas ou outras organizações e apoiar o crescimento dos negócios.
- As atividades incluem desenvolver e implementar as estratégias de vendas; identificar clientes potenciais; gerenciar relacionamentos com clientes existentes; monitorar a atividade de clientes e concorrentes e tendências do setor; treinamento de vendas, pesquisa de mercado, atividades de precificação, vendas e merchandising; atividades de desenvolvimento de negócios; administração e operação de vendas; e desenvolver e implantar campanhas publicitárias.

**Cód. Referência MJL: SMP.04.015**

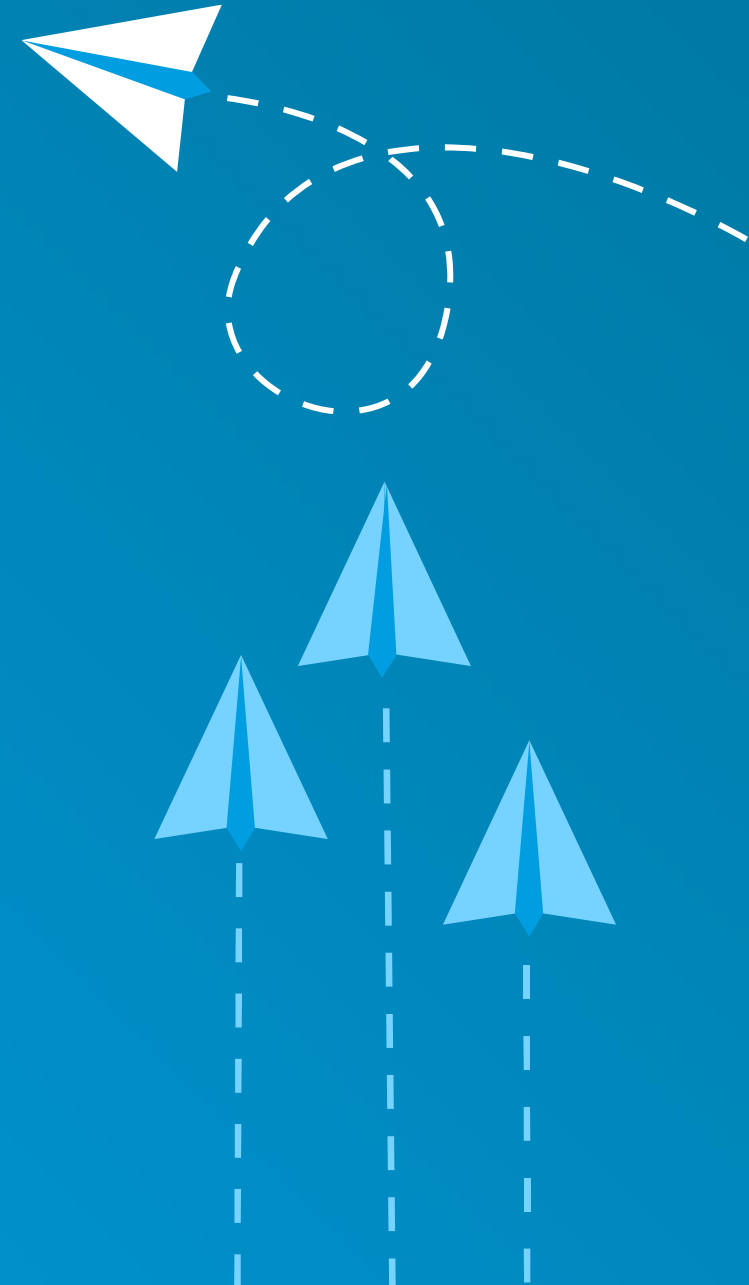
Títulos de cargo mais prevalentes

Gerente/Coordenador/Analista de Produto/  
Gerenciamento da Estratégia de Produto

# Visão Geral de Tecnologia

ITC.01.001 Liderança TI Diretor TI	ITC.02.001 Diretoria TI					
ITC.02.001 TI Generalista	ITC.05.002 Configuração e Implementação ERP: SAP	ITC.05.003 Configuração e Implementação Oracle –People-Soft	ITC.12.001 Consultoria Geral de TI e Implementação (Serviços Profissionais e Alta Tecnologia)	ITC.04.006 Negócios de TI	ITC.05.001 Configuração e Implementação ERP	ITC.10.001 Help Desk
ITC.07.001 Segurança da Informação	ITC.06.022 Desenvolvimento de Software de Sistemas de TI	ITC.05.009 Automação de Processos Robóticos (RPA)	AIN.04.003 P&D de Processamento de Linguagem Natural	ITC.14.021 Gerenciamento de Desenvolvimento de Jogos	ITC.04.016 Human Capital Management (HCM)	ITC.08.074 Administração de Dicionários de Banco de Dados
ITC.04.004 Redes e Telecom	ITC.15.001 Diretor de Planejamento e Operações de Rede (Telecomunicações)	ITC.08.001 Infraestrutura	ITC.09.001 Sistemas de Informação (MIS)	ITC.09.001 Arquitetura de Sistemas	ITC.06.023 Testes/Homologação	DAW.06.009 Controle de Dados
DAW.06.008 Dados de Back- End/Processamento de Transações	DAW.06.004 Administração do Sistema de Gerenciamento de Dados-Mestre	DAW.09.002 Modelagem de Dados Internos				

# Inteligência Artificial



# Inteligência Artificial

## Executivos

### Descrição da família:

- Desenvolve e executa uma estratégia abrangente de IA alinhada à estratégia geral, à visão e aos objetivos transformacionais da organização. Identifica oportunidades de aproveitar a IA para melhorar a eficiência operacional, impulsionar a inovação e o crescimento da receita e criar valor. Integra tecnologias de IA emergentes no planejamento estratégico da organização. Faz recomendações para a adoção de IA e supervisiona a implementação de iniciativas de IA, garantindo a correta integração com produtos, serviços, sistemas e processos. Estabelece políticas e estruturas de uso ético de IA, de governança e de conformidade regulatória. Fica a par das últimas tendências do setor e do desenvolvimento de tecnologias, avaliando possíveis impactos e benefícios para os negócios.

### Títulos de cargo mais prevalentes

Diretor de Inteligência Artificial, CAIO

**AIN.01.001**  
Diretor de IA

## Engenharia

### Descrição da família:

- Responsável por desenvolver e implementar soluções de IA que acelerem o crescimento e a eficácia dos negócios. Identifica oportunidades de aproveitar a IA em toda a organização para automatizar processos, aumentar a produtividade, melhorar a tomada de decisões e acelerar a inovação. Determina, otimiza e aplica modelos de IA ou desenvolve soluções personalizadas para aplicações específicas. Cria sistemas de IA usando aprendizado de máquina, processamento de linguagem natural, visão computacional e outras técnicas de IA. Limpa e pré-processa dados para treinar modelos. Treina, valida e otimiza modelos para garantir precisão, eficácia e confiabilidade. Integra as tecnologias de IA a sistemas e processos. Monitora, avalia e melhora os modelos de IA. Fica a par dos desenvolvimentos de tecnologia de IA e do setor.

### Títulos de cargo mais prevalentes

Engenheiro de Inteligência Artificial

**AIN.02.001**  
Engenharia de IA

## Pesquisa

### Descrição da família:

- Responsável por realizar pesquisas sobre o design e a implementação de algoritmos e modelos de IA novos para resolver desafios comerciais importantes e melhorar o desempenho e a aplicabilidade das tecnologias de IA. As atividades incluem:
  - Projetar e implementar algoritmos e modelos novos para melhorar a precisão, a eficiência e a robustez dos sistemas de IA.
  - Identificar problemas de negócios/do mundo real e desenvolver estratégias eficazes com tecnologia de IA para resolvê-los.
  - Conduzir experimentos e avaliações para avaliar o desempenho e a eficácia dos algoritmos e modelos desenvolvidos.
  - Colaborar com equipes multifuncionais para integrar os algoritmos e modelos desenvolvidos a sistemas e aplicações de IA.
  - Contribuir para o desenvolvimento de propriedades intelectuais, como patentes ou algoritmos proprietários, para proteger e comercializar os resultados de pesquisas.
  - Manter-se a par e contribuir com artigos de pesquisa, conferências e tendências do setor de IA para acelerar melhorias e inovações contínuas.

### Títulos de cargo mais prevalentes

Cientista de Pesquisa em IA, Pesquisador de IA

**AIN.02.002**  
Pesquisa de IA

# Machine Learning

## Engenharia de Machine Learning (código MJL: AIN.05.001):

Desenvolve e implementa soluções de aprendizado de máquina para negócios, incluindo automação e decisões baseadas em dados. Coleta e pré-processa dados, realiza engenharia de recursos e treina modelos utilizando algoritmos apropriados. Avalia, refina e monitora modelos em produção, garantindo sua eficiência e atualização contínua.

## Engenharia de Deep Learning (código MJL: AIN.05.002):

Projeta e desenvolve arquiteturas de redes neurais profundas, selecionando camadas e funções de ativação adequadas. Treina modelos com grandes conjuntos de dados, otimizando parâmetros e realizando experimentos para melhorar a performance. Além disso, utiliza técnicas de aumento de dados para garantir a diversidade e a preparação adequada dos dados de treinamento

## Pesquisa em Machine Learning (código MJL: AIN.05.003):

Desenvolve e conduz pesquisas em machine learning, criando ferramentas inovadoras e aprimorando metodologias. Realiza análises de dados e experimentos para otimizar modelos avançados em processamento de linguagem natural e visão. Mantém-se atualizado com os avanços tecnológicos e contribui para a literatura científica na área.

## Anotação/Etiquetagem de Dados de Machine Learning (código MJL: AIN.05.003):

Realiza a anotação e rotulagem de dados em diversos formatos, preparando conjuntos para aprendizado de máquina. Também participa do desenvolvimento de ferramentas e Procedimentos Operacionais Padrão. Além disso, colabora com engenheiros de aprendizado de máquina, cientistas de dados e gerentes de produtos.

### Descrição da família:

- Responsáveis por desenvolver algoritmos e técnicas para máquinas aprenderem e preverem ou tomarem ações sem nenhuma programação prévia explícita.
- Aplica as melhores técnicas para o desenvolvimento de modelos de aprendizado de máquina (ML), treina, refina e implanta modelos e garante a integração com os sistemas atuais.
- Projeta arquiteturas de rede neural profunda que podem aprender de forma eficaz com dados complexos.
- Explora novas arquiteturas, algoritmos, técnicas e otimizações centradas em dados para melhorar o desempenho dos sistemas de machine learning.
- Conduz pesquisas para criar metodologias novas e aprimorar as que já existem.
- Coleta e pré-processa dados para treinamento e avaliação dos modelos de machine learning incluindo anotações e marcações de várias modalidades de dados.

# Processamento de Linguagem Natural (NLP)

## Engenharia de NLP (código MJL: AIN.04.001):

Responsável pelo desenvolvimento de modelos de processamento de linguagem natural (NLP) para tarefas como geração de linguagem e análise de sentimento, realizando limpeza e pré-processamento de dados. Seleciona métodos e aplica algoritmos de aprendizado de máquina, além de treinar e otimizar modelos..

## Arquitetura de Modelo de Linguagem Grande - LLM (código MJL: AIN.04.002):

Desenvolve a arquitetura e infraestrutura de modelos de linguagem grande (LLM), focando em desempenho e eficiência. Colabora com equipes para definir requisitos e otimiza modelos para gerar textos precisos em diversos domínios. Implementa técnicas avançadas, como aprendizado de transferência e mecanismos de atenção, para aprimorar os recursos dos modelos.

## Pesquisa em NLP (código MJL: AIN.04.003):

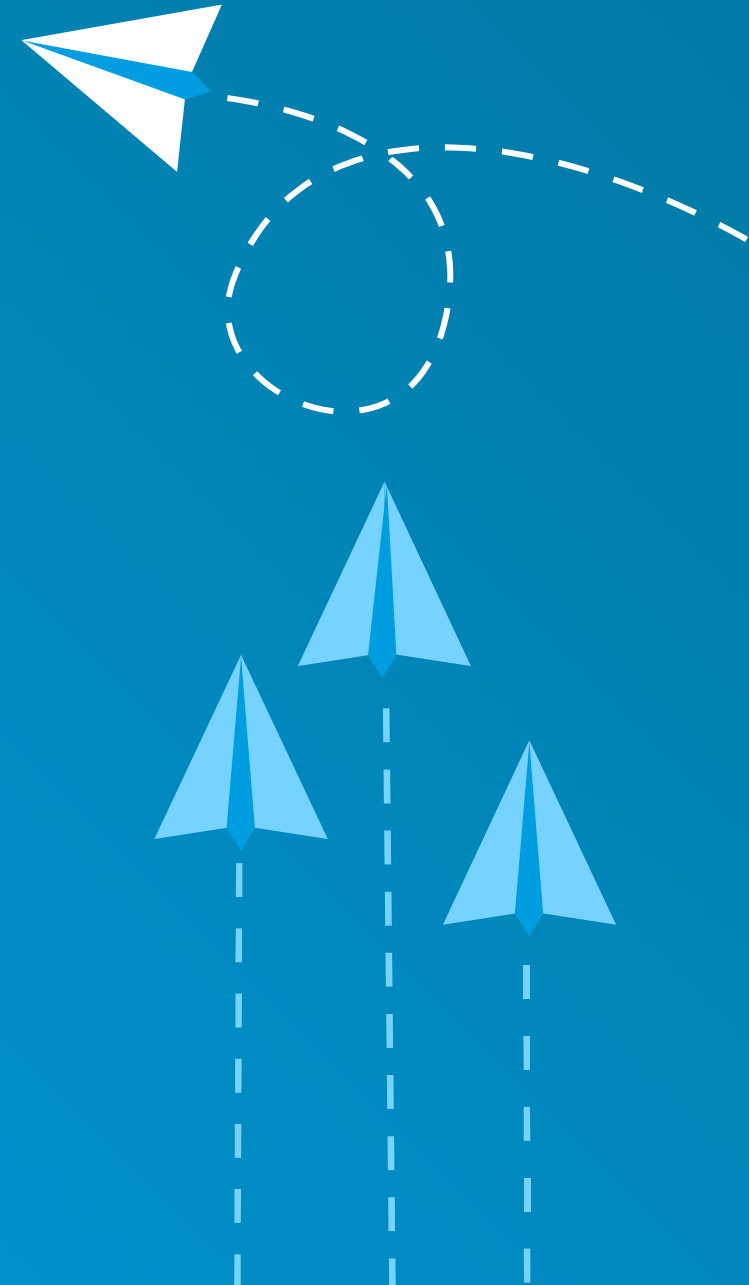
Realiza pesquisas em processamento de linguagem natural (NLP), identificando diretrizes e metas, e planeja projetos que envolvem algoritmos inovadores e machine learning. Ele explora técnicas como análise de sentimentos e tradução automática, além de validar ideias por meio de experimentos com grandes volumes de dados. Também publica resultados e colabora com o setor e academia, mantendo-se atualizado sobre os avanços na área.

- **Redes Neurais Artificiais (código MJL: AIN.04.004)**
- **Reconhecimento de Fala (código MJL: AIN.04.005)**

### Descrição da família:

- Os cargos nesta subfamília são responsáveis por desenvolver métodos e algoritmos para que máquinas compreendam, interpretem e gerem linguagem humana.
- Projeta e desenvolve modelos e sistemas de processamento de linguagem natural (NLP), incluindo tarefas como classificação de texto, análise de sentimentos, reconhecimento de entidades nomeadas, tradução de linguagem, resposta a perguntas e geração de linguagem natural.
- Desenvolve algoritmos para processar e analisar grandes volumes de dados de texto, extraindo percepções convincentes e permitindo interações quase humanas entre máquinas e humanos.
- Integra os recursos do processamento de linguagem natural a várias aplicações, como chatbots, assistentes virtuais, sistemas de recuperação de informações e ferramentas de tradução de idiomas.

# Hot Jobs



# IoT – Internet das Coisas

A internet das coisas já está presente em vários lugares. Muitos já possuem um wearables e até para a quarentena está sendo usada!

- A Internet das Coisas, ou IoT, é uma solução escalável e automatizada que teve um crescimento explosivo em outros setores, como manufatura automatizada, eletrônicos de consumo vestíveis e gerenciamento de ativos.
- É possível programar sensores em basicamente todo tipo de máquina ou até em si mesmo usando chips de NFC (Near Field Communication).
- Os dados lidos por IoT podem servir de base para decisões futuras, Machine/Deep Learning, ou respostas automatizadas programadas previamente.

## Descrição da família

- Responsável pelo trabalho da plataforma IoT (Internet das Coisas) que permite aos usuários controlar e monitorar dispositivos de qualquer parte do mundo. Inclui conexão de dispositivos de ponta a uma plataforma em nuvem e serviços de back-end. Avalia diferentes soluções de software para o desenvolvimento de soluções de plataforma; suporta vários casos de uso, como serviços B2B (business-to-business) e B2C (business-to-consumer).

**Cód. Referência MJL: ITC.03.009**

**Desenvolvimento da Plataforma Internet das Coisas (IoT)**

Títulos de cargo mais prevalentes

Desenvolvimento de plataforma IoT,  
Desenvolvedor.

# Realidade Virtual

Com a Realidade Virtual, mergulhe em um mundo de possibilidades além da imaginação.

- Realidade virtual é uma tecnologia de interface entre um usuário e um sistema operacional através de recursos gráficos 3D ou imagens 360° cujo objetivo é criar a sensação de presença em um ambiente virtual diferente do real.

## Descrição da família

- Responsável por projetar e desenvolver aplicativos de realidade virtual para computadores de mesa, notebooks, dispositivos móveis, etc. Utiliza linguagens de programação para projetar componentes modulares e escaláveis que funcionem como a base da experiência de realidade virtual. Oferece suporte às equipes de teste e validação de software para identificar e resolver problemas. Precisa ter conhecimento em linguagens de programação 3D (por exemplo, Unity 3D).

**Cód. Referência MJL: ITC.13.026**

**Engenharia de Desenvolvimento de Aplicativos de Realidade Virtual**

Títulos de cargo mais prevalentes

Desenvolvedor de Realidade Virtual,  
Desenvolvedor de RV, Engenheiro de  
Software de Realidade Virtual

# Análise de Automação de Processos Robóticos (RPA)

Já imaginou seu trabalho sendo realizado por robôs? Este cargo tem foco exatamente nisso!

- Hoje, os robôs podem desempenhar uma série de funções sem considerável intervenção humana. Podem automatizar o a produção de uma fábrica como também os processos rotineiros de uma área de suporte.
- A automação não necessariamente tem objetivo de substituir as pessoas, mas é uma inovação tecnológica para automatizar processos que antes só poderiam ser executados com a intervenção humana, para aumentar a produtividade de sua empresa.
- Grande parte das pessoas que ocupam este cargo são engenheiros ou profissionais da área de tecnologia (desenvolvedores, arquitetos)
- Tipicamente atuam em indústrias, mas também são encontrados em empresas de serviços de tecnologia.

## Descrição da família

- Responsável por analisar, projetar e implementar soluções de Automação de Processos Robóticos (RPA). Analisa etapas e interdependências dos processos em aplicações de negócio existentes que sejam tipicamente realizadas por um usuário humano. Identifica processos de operações de negócios que sejam viáveis para automação. Avalia e documenta exigências técnicas e funcionais. Implementa e oferece suporte a soluções de processos robóticos. Oferece conhecimento e faz a interface entre a unidade de negócios e o departamento de TI.

**Cód. Referência MJL: ITC.04.012**

**Análise de Automação de Processos Robóticos (RPA)**

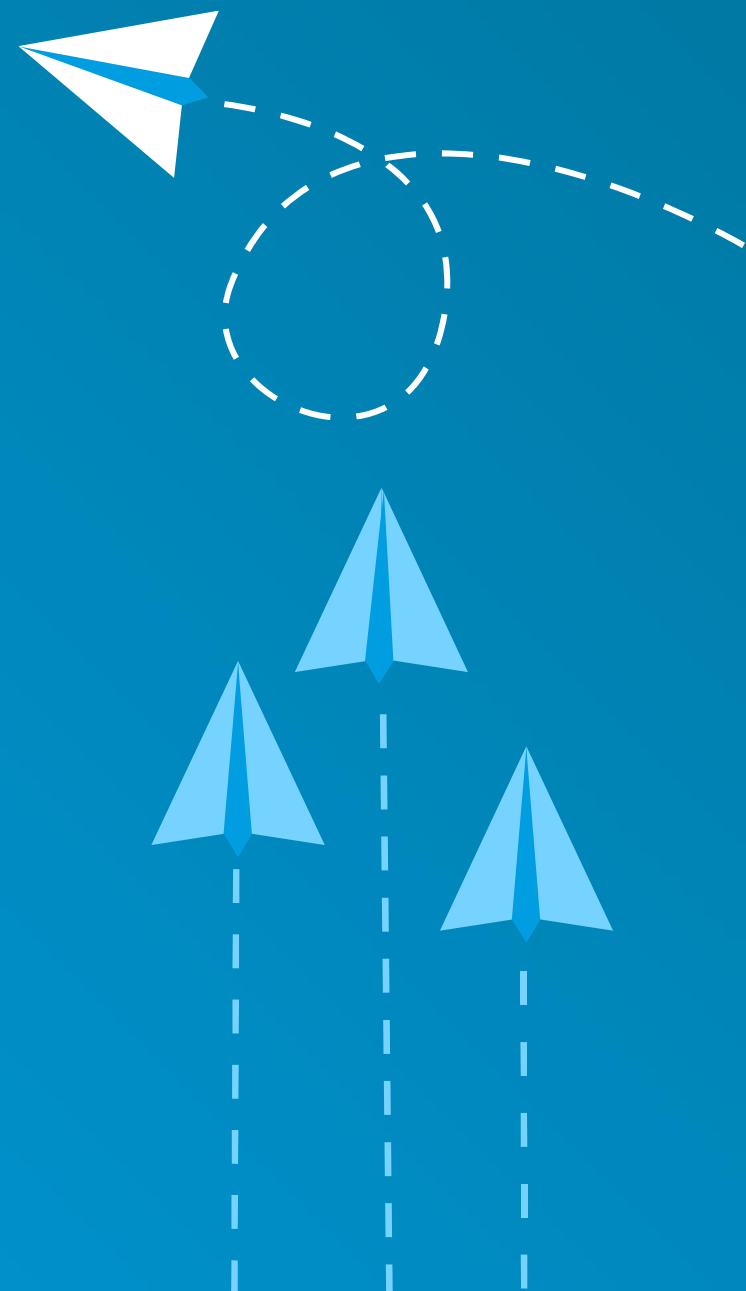
Títulos de cargo mais prevalentes

Engenheiro/Analista de Processos;  
Engenheiro/Analista de Automação

# Principais famílias de cargos

- Presidente/CEO e Conselho
- Secretariado
- Planejamento Estratégico
- Administração/*Facilities*
- Recursos Humanos
- Finanças
- Marketing
- Relações Públicas
- Projetos
- *Business Intelligence*
- Jurídico
- Auditoria
- *Compliance*/Assuntos Regulatórios
- Contratos
- Comercial Geral
- Vendas
- Atendimento ao Cliente
- Engenharia e Qualidade
- Industrial
- Logística e Suprimentos
- Pesquisa e Desenvolvimento

# Presidente/CEO e Conselho



# Diretoria da Organização

Presidente / CEO



# Diretoria da Organização

Presidente do Conselho

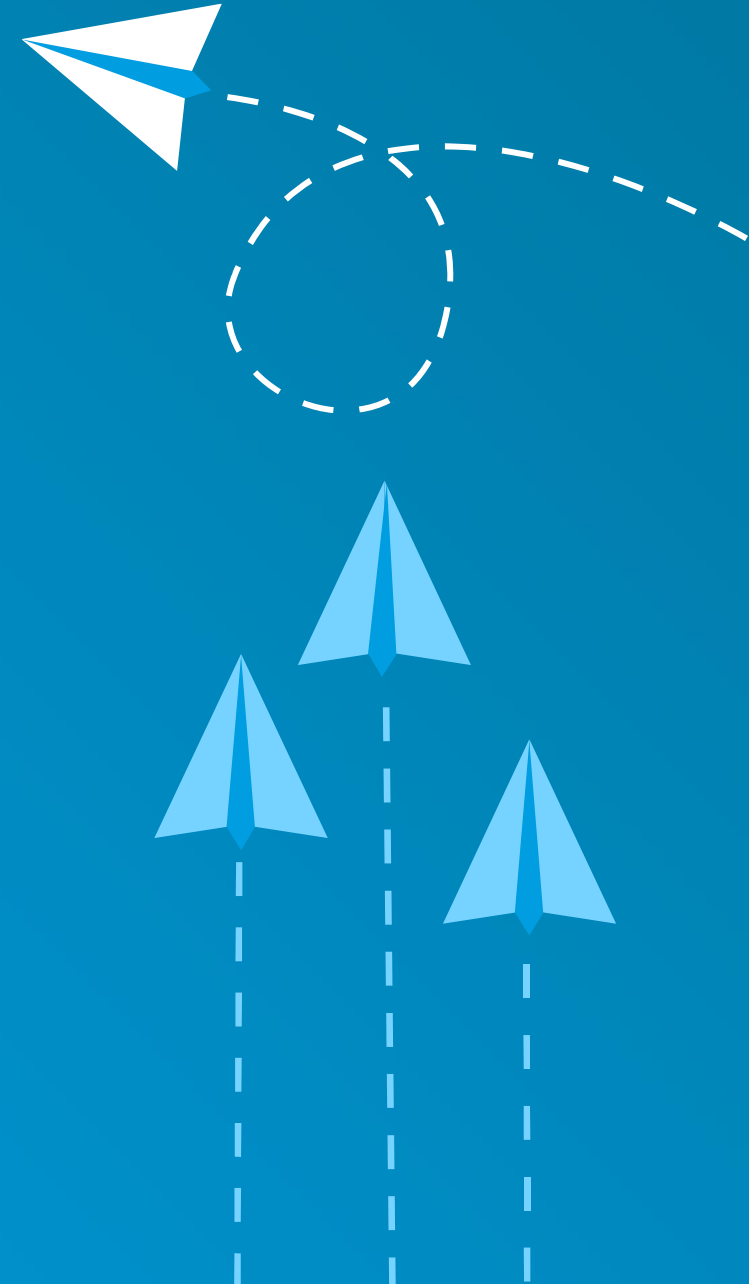


# Diretoria da Organização

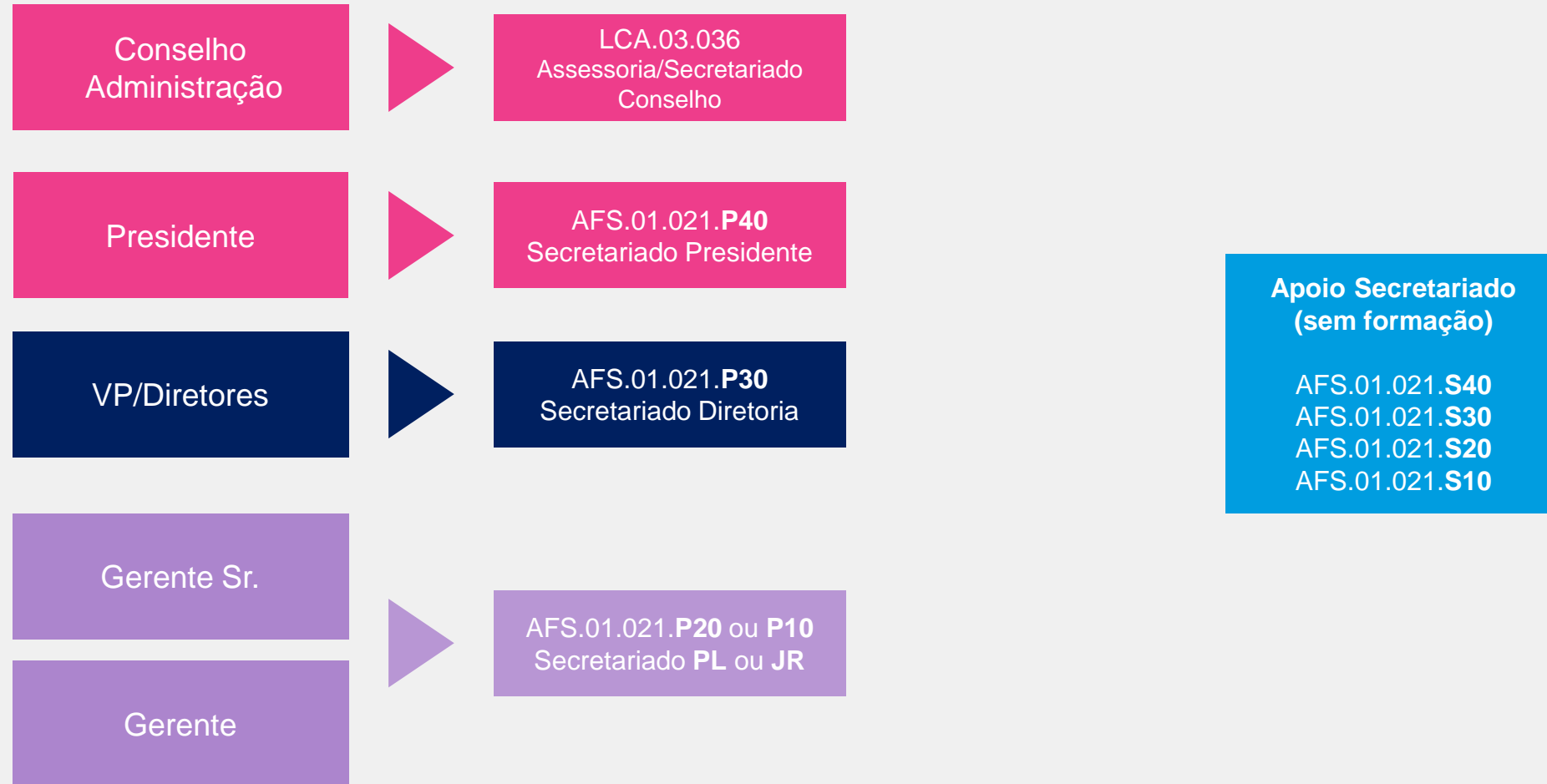
Presidente/CEO e Presidente do Conselho



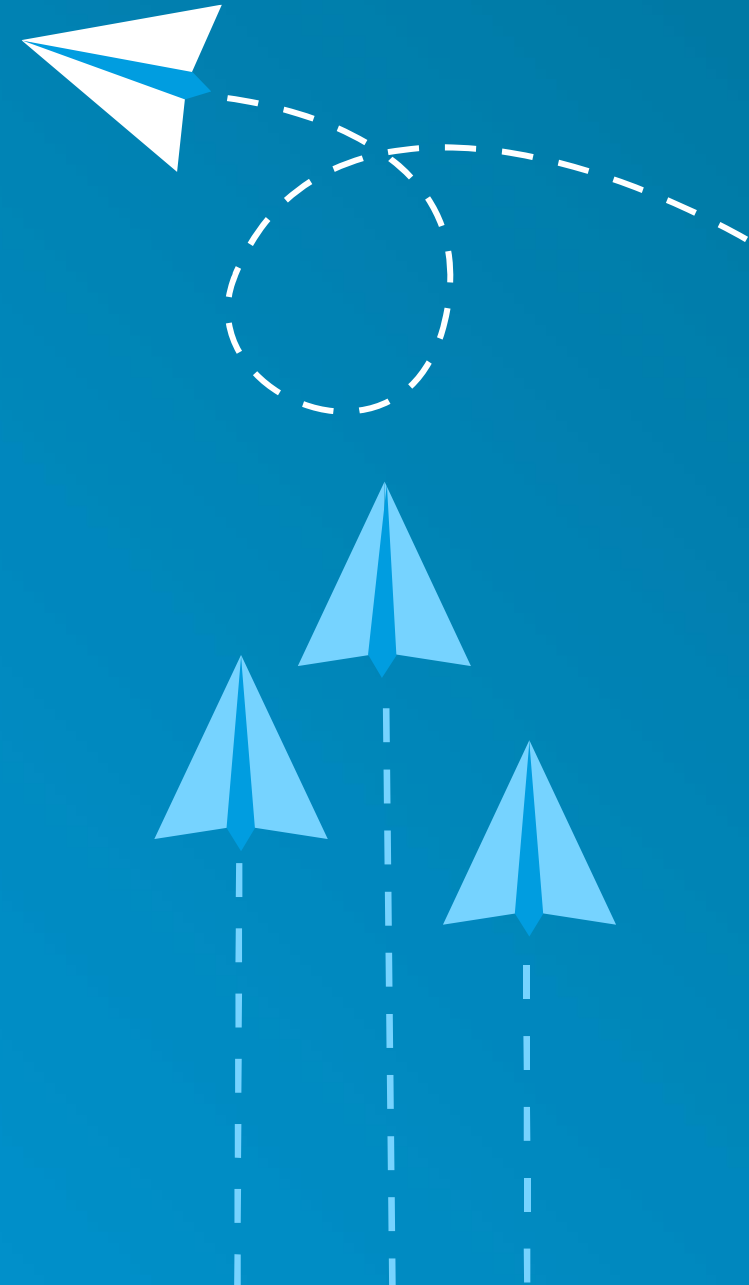
# Secretariado



# Secretariado



# Planejamento Estratégico



# Planejamento Estratégico

GMA.01.004  
Diretoria de Operações  
(COO)

GMA.02.001  
Estratégia e Planejamento  
de Negócios de Longo Prazo

GMA.02.003  
Inovação e Estratégia

GMA.03.010  
Gerenciamento de Risco  
Geral

GMA.03.054  
Gestão de Risco de Crédito

GMA.01.007  
Diretoria de Serviços  
Compartilhados

GMA.02.002  
Fusões e Aquisições (M&A)

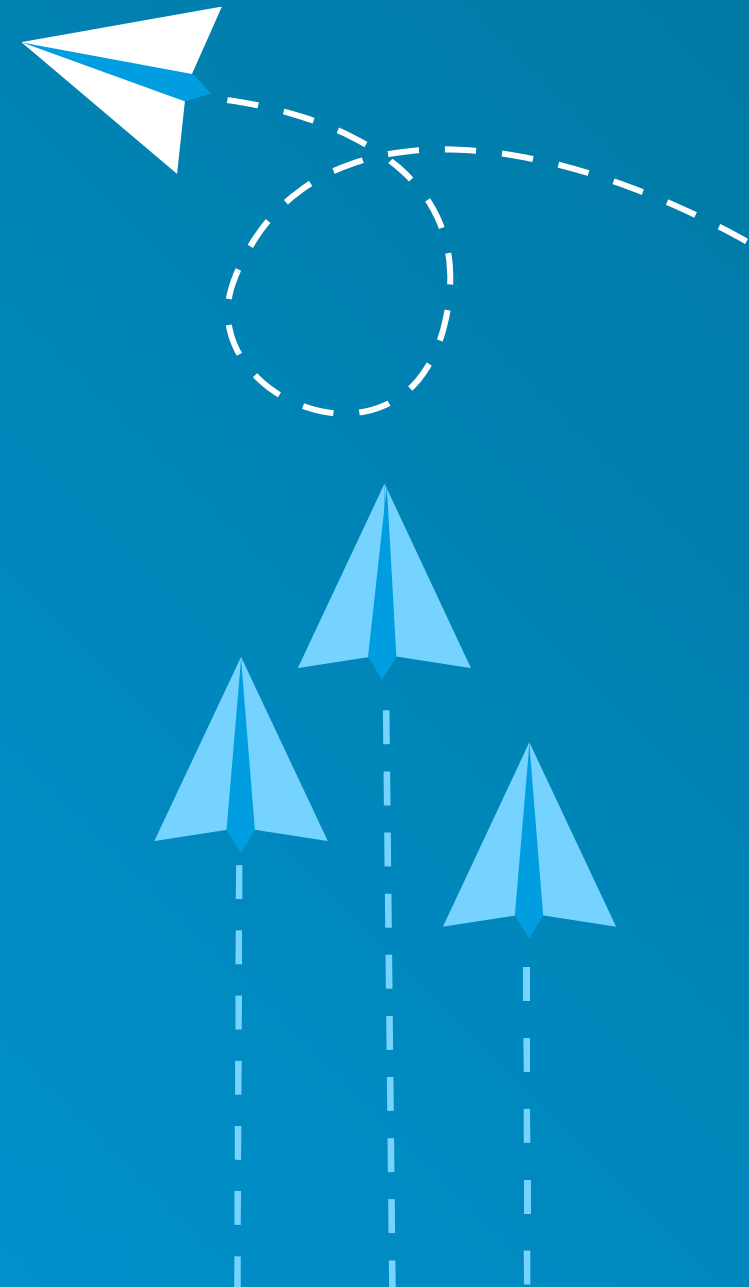
GMA.02.006  
Estratégia e Planejamento  
de Operações de Negócios

GMA.01.010  
Chefe de Gabinete (CoS)

GMA.03.033  
Gerenciamento de Risco  
Operacional

GMA.03.053  
Gestão de Risco de Mercado

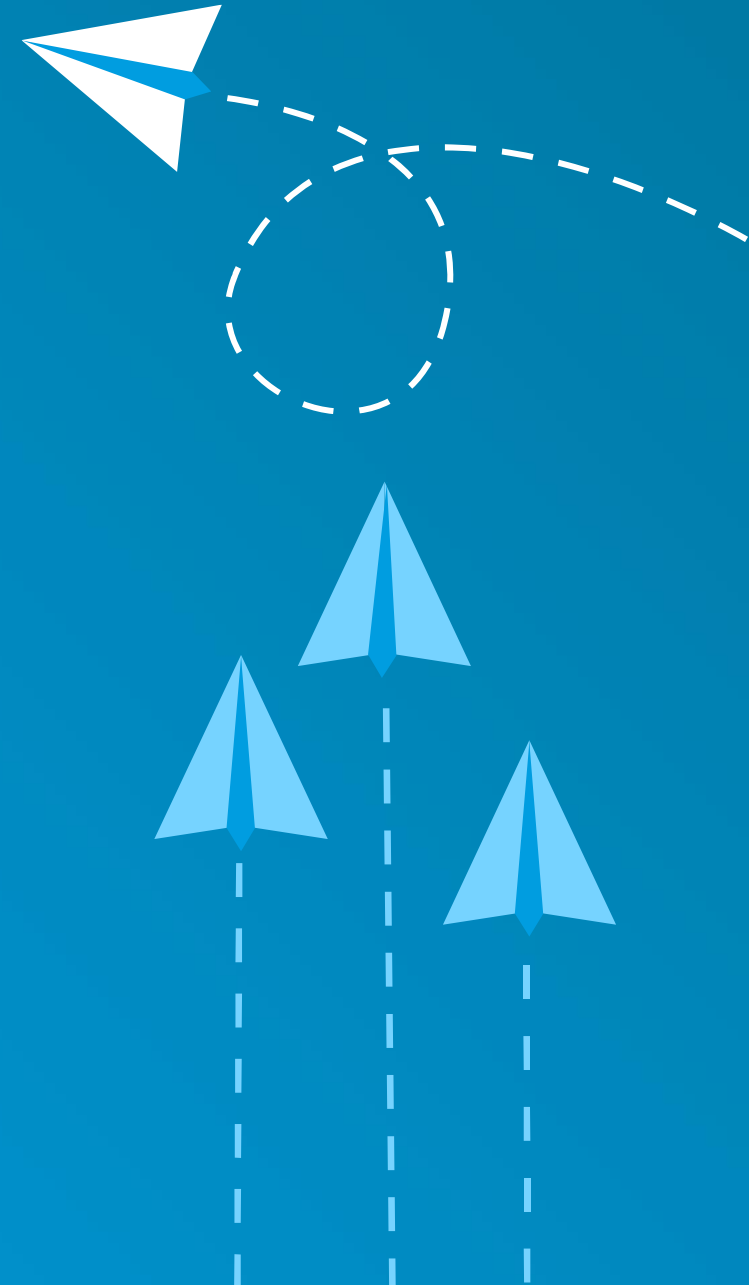
# Administração & Facilities



# Administração e Facilities

AFS.02.001 Diretoria Administrativo (Função Sr e Função)					
AFS.01.001.M Gerenciamento Administrativo (M5 até M1)	AFS.01.040.P Profissionais Administrativos	AFS.01.020.S Assistente/Auxiliar Administrativo	AFS.01.041.S Operações Gerais de Escritório (Operacional)	AFS.01.042 Recepção	AFS.01.043 Expedição/ Correspondência
AFS.02.002 Gerenciamento de Instalações de Escritório (Não Manufatura)	AFS.01.048 Serviços de Copa	AFS.04.001 Limpeza	AFS.04.002 Zeladoria	AFS.04.065 Manobrista	AFS.05.001 Segurança do Escritório/ Controle de acesso
AFS.05.002 Segurança (Guarda)	AFS.05.001 Segurança dos Funcionários e Escritório	AFS.03.001 Gerenciamento da Manutenção e Reparo de Instalações do Escritório	PPM.01.009 Agendamento/ Planejamento de Manutenção	AFS.03.002 Manutenção Geral	AFS.07.002 Gerenciamento de Biblioteca
AFS.07.003 Bibliotecário	AFS.01.046 Viagens para funcionários	TNS.03.026 Mensageiro	TNS.03.035 Motorista	TNS.05.045 Piloto Aeronave	TNS.05.048 Comissários de Bordo de Aeronave
AFS.01.045 Entrada de Dados	AFS.02.004 Planejamento de Instalações de Escritório	ENS.07.040 Nutricionista			

# Recursos Humanos



# Recursos Humanos

HRM.01.001.E  
Liderança RH  
Diretoria de RH  
(Função Sr e Função)

HRM.02.001  
RH Generalista

HRM.02.003  
Business Partner

HRM.08.001  
Recrutamento e Seleção  
(Estratégia e Execução)

HRM.08.002  
Recrutamento  
(Só Execução)

HRM.08.004  
Recrutamento de Executivos

HRM.04.001  
Remuneração e Benefícios

HRM.04.002  
Só Remuneração

HRM.04.003  
Remuneração Executiva

HRM.04.004  
Só Benefícios

HRM.04.005  
Remuneração Financeira e  
Não Financeira

HRM.10.001  
Treinamento e  
Desenvolvimento

HRM.09.001  
Gestão de Talento e  
Desenvolvimento

HRM.09.003  
Desenvolvimento da  
Organização e da Liderança

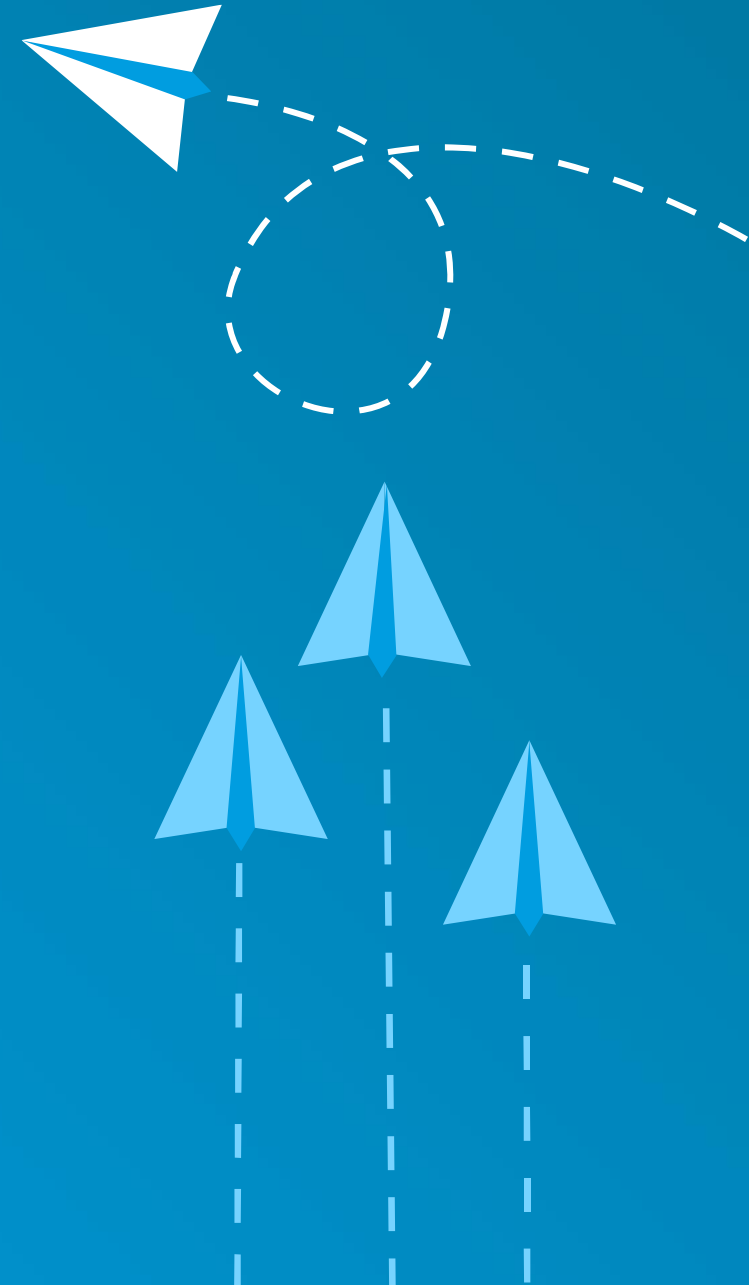
HRM.09.006  
Estrutura Organizacional

HRM.02.006  
Consultoria de Capital  
Humano

# Recursos Humanos

HRM.03.001 Mobility/Mobilidade	HRM.07.003 Relações Trabalhistas/Sindicais	HRM.07.004 Relações Trabalhistas/Diversidade	HRM.07.006 Gerenciamento da Experiência do Empregado	HRM.04.006 Qualidade de Vida	ENS.03.250 Saúde, Segurança do Trabalho e Meio Ambiente
ENS.10.076 Saúde, Segurança do Trabalho	HLT.03.001 Médico Ocupacional	HLT.04.026 Assistente de Enfermagem de Saúde Ocupacional	HLT.04.025 Enfermeiro de Saúde Ocupacional	CCA.04.014 Ambiental, Social e Governança (ESG)	HRM.05.007 Centro de Atendimento (Serviços Compartilhados)
HRM.05.001 Operações	HRM.05.003 Administração de Remuneração e Benefícios	HRM.05.004 Administração só de Remuneração	HRM.05.005 Administração só de Benefícios	HRM.05.010 Administração e Relatórios de Sistemas de Informação de Recursos Humanos (HRIS)	HRM.05.011 Administração do Plano de Ações
HRM.09.004 People Analytics	CCA.03.001 Comunicações Internas	HRM.10.005 Treinamento Técnico e Processual Interno	HRM.07.002 Relações com Empregado	HRM.09.002 Gestão de Talento e Desempenho	
HRM.06.005 Folha de Pagamento da Comissão de Vendas	HRM.06.001 Folha de Pagamento				

# Finanças



# Finanças

FIN.01.001 Diretoria de Finanças e Contabilidade (CFO)				
FIN.02.003 Diretoria de Finanças Corporativas				
FIN.02.001 Business Partner de Finanças	FIN.02.004 Finanças Corporativas Gerais	FIN.02.005 Planejamento e Análises Financeiras	FIN.04.001 Controle Financeiro Corporativo	FIN.04.004 Controles e Relatórios Financeiros - Planta/Local (Fabricação)
FIN.05.001 Contabilidade de Gerenciamento (Custo e Orçamento)	FIN.05.003 Contabilidade de Custos	FIN.05.004 Contabilidade Orçamentária	FIN.05.005 Contabilidade Governamental	CCA.05.001 Relação com Investidores
FIN.06.001 Contabilidade	FIN.06.002 Relatórios Financeiros	FIN.06.003 Contabilidade de Projeto	FIN.06.017 Contabilidade de Receitas	FIN.08.001 Tesouraria

# Finanças

FIN.09.001  
Contas a Pagar/Receber

FIN.09.003  
Contas a Pagar

FIN.09.004  
Contas a Receber

FIN.09.005  
Faturamento

FIN.07.001  
Impostos

FIN.07.003  
Pesquisa e Planejamento  
Fiscal

FIN.07.005  
Compliance Tributário

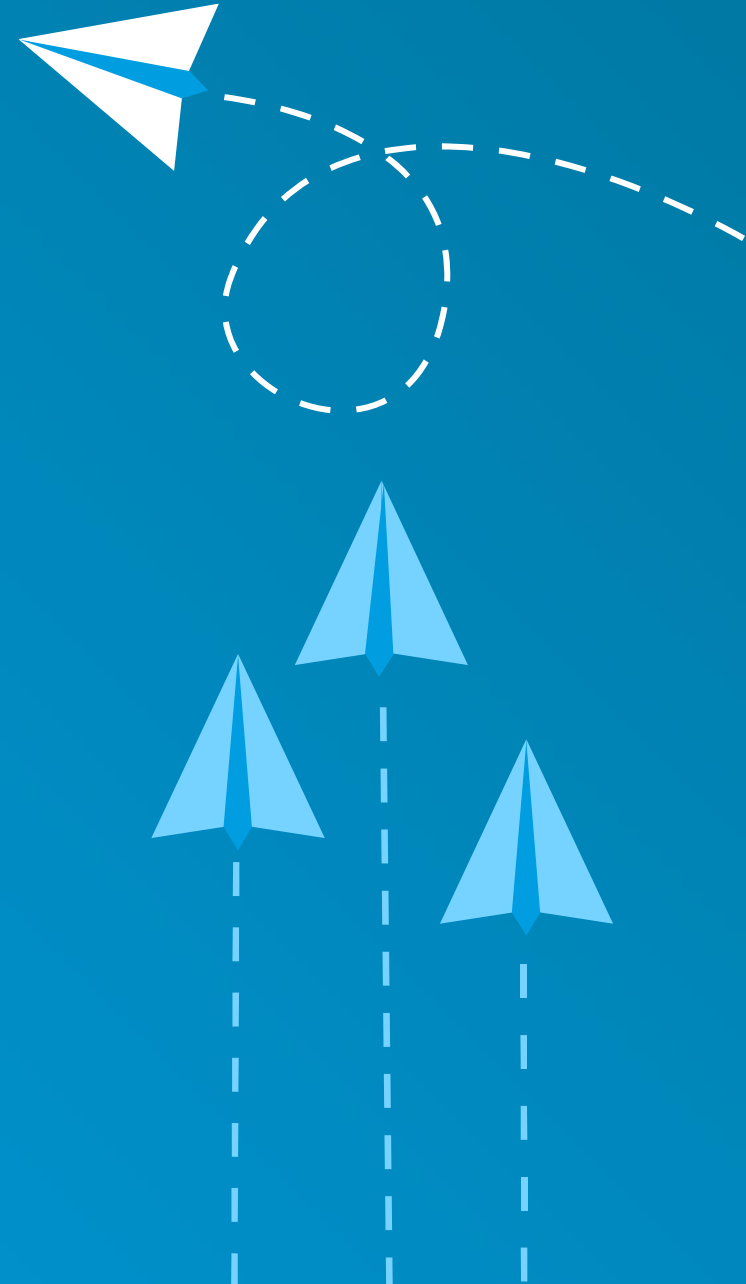
FIN.08.004  
Investimentos

FIN.10.001  
Crédito e Cobrança

FIN.10.002  
Crédito

FIN.10.003  
Cobrança

# Marketing



# Marketing

SMP.01.003 Diretoria de Marketing (Função)				
SMP.02.001 Diretoria de Vendas e Marketing	SMP.03.001 Diretoria de Marketing	SMP.04.066 Diretoria E-Commerce		
SMP.03.001 Marketing Generalista	SMP.04.001 Planejamento e Desenvolvimento Geral de Produto	SMP.04.012 Marca/Produto	SMP.04.013 Marketing de Produto / Marca	SMP.04.014 Gerenciamento de Produto/ Marca
SMP.04.115 Treinamento Técnico de Produto	CRT.01.004 Design de Produto	SMP.05.002 Publicidade / Propaganda	SMP.05.004 Congresso e Eventos	SMP.04.041 Marketing de Canal/Parceiro
SMP.05.001 Comunicações e Publicidade	SMP.06.002 Pesquisa de Insights de Consumidor/Comprador	SMP.06.001 Pesquisa e Análise de Mercado		

# Marketing Digital

SMP.02.025  
Estratégia de Marketing  
Digital

SMP.04.064  
Marketing Digital /  
de Internet Geral

SMP.04.065  
Marketing de Mídia Social

SMP.04.067  
Marketing de Conteúdo da  
Web

SMP.04.072  
Gerenciamento de Marca  
Mídia/Digital

SMP.04.073  
Análise de Métricas de  
Marketing Digital

SMP.04.077  
Influencer Marketing

CRT.02.001  
Arte/Design Gráfico Geral

CRT.03.002  
Web Design Multimídia

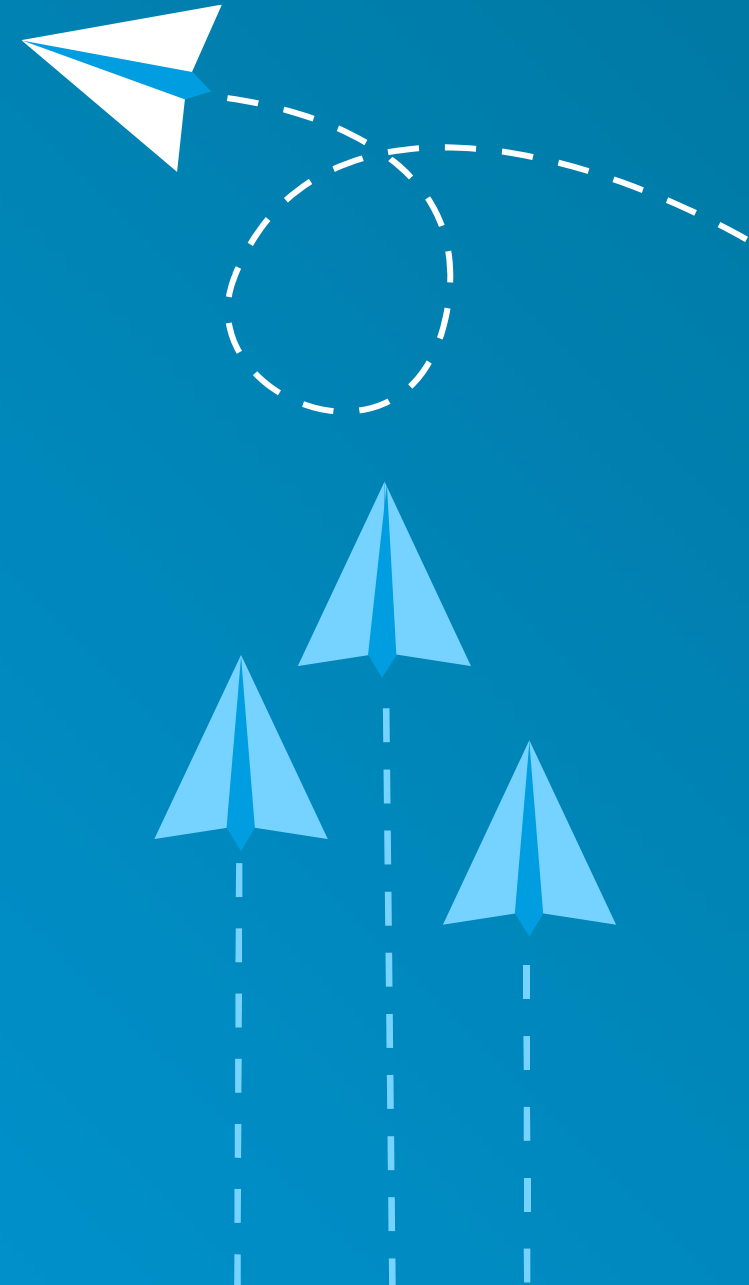
# Trade Marketing

SMP.04.040  
Trade Marketing

SMP.04.042  
Categoria

SMP.05.003  
Promoção e  
Merchandising

# Relações Públicas



# Relações Públicas

CCA.04.004  
Relações Públicas

CCA.04.003  
Relações  
Governamentais

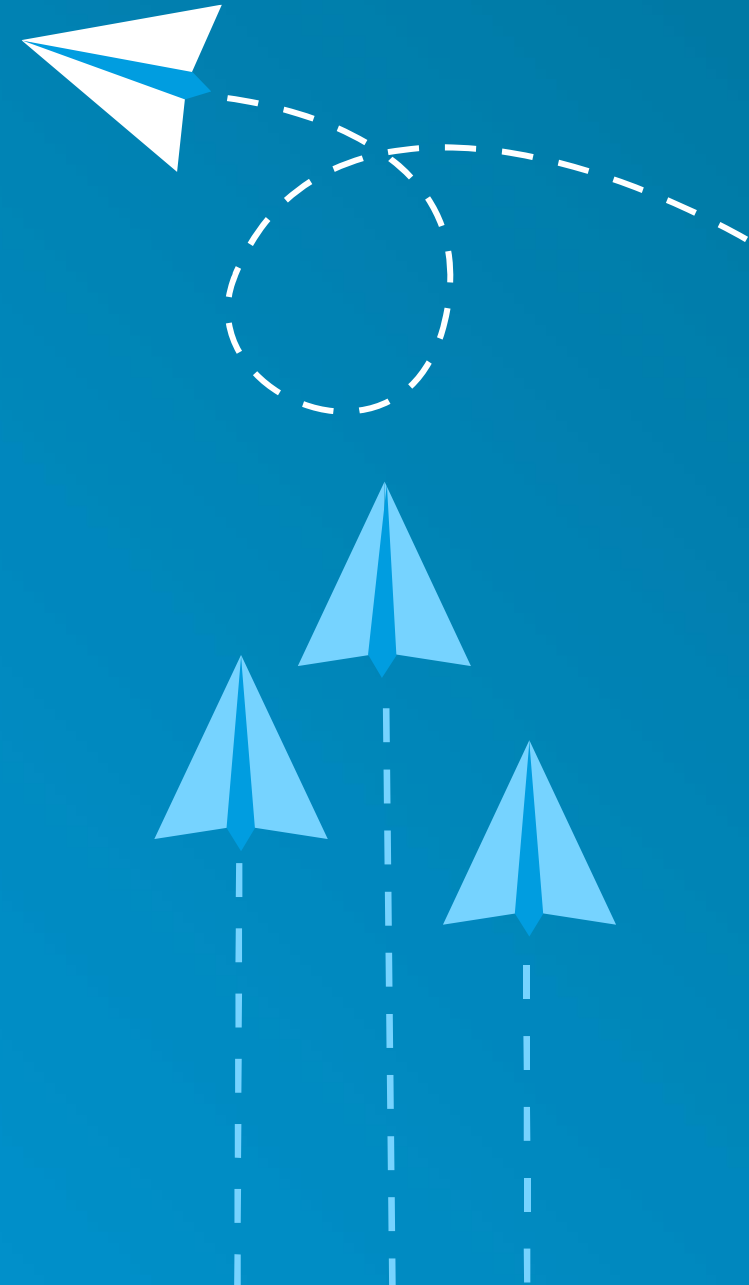
CCA.04.005  
Responsabilidade Social  
Corporativa/ Relações com  
a Comunidade

LCA.09.046  
Sustentabilidade  
ambiental

CCA.02.001  
Comunicações e  
Relações Corporativas  
Gerais

CCA.04.001  
Assuntos Corporativos

# Projetos



# Projetos

PPM.01.001  
PMO

PPM.01.002  
Gerenciamento de  
Projetos Gerais

PPM.02.001  
PMO Técnico

PPM.02.002  
Gerenciamento de  
Projetos Gerais Técnico

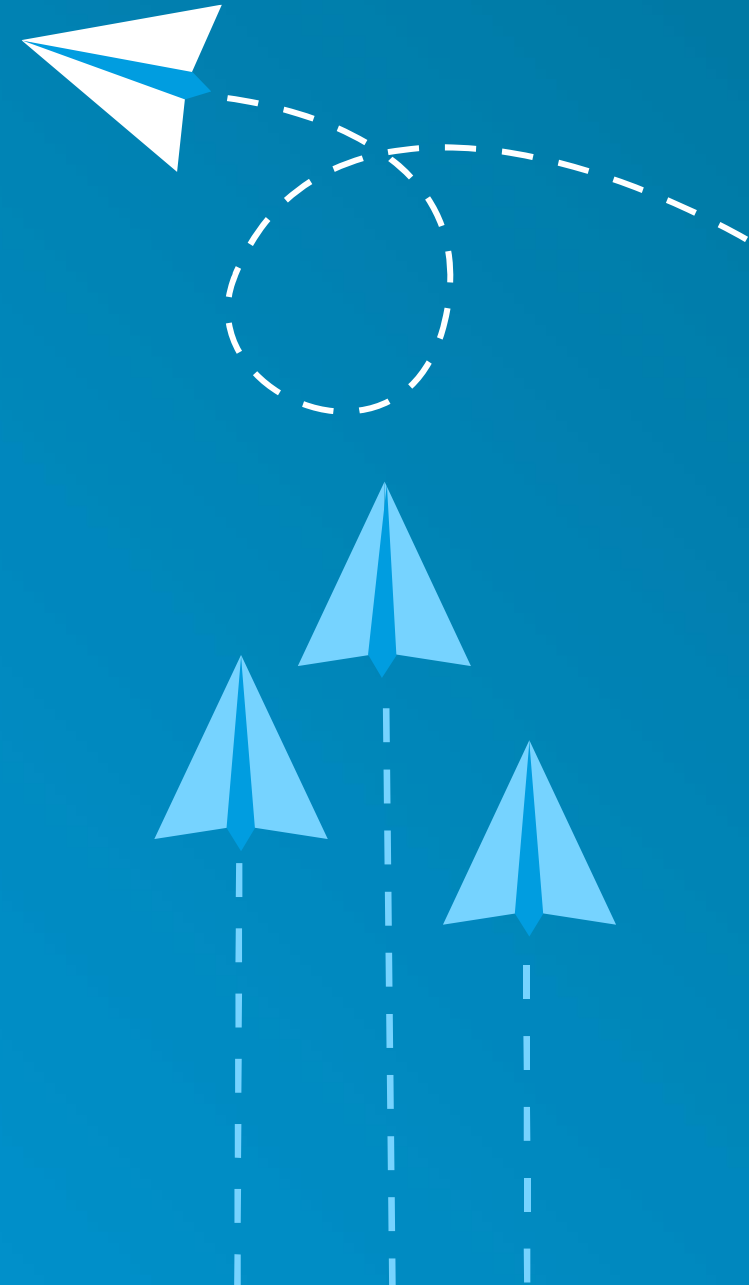
PPM.01.004  
Estimativa de Custo de  
Projeto

QLT.02.013  
Agile Coach

PPM.02.044  
Gerenciamento de  
Projetos Scrum

PPM.02.067  
Gerenciamento de  
Recursos Humanos  
(People Lead)

# Dados



# Dados

DAW.06.001  
Diretoria de BI

DAW.02.001  
Ciência dos Dados/Big Data  
Mining

DAW.02.055  
Análise de Dados de Business  
Intelligence (BI)

DAW.07.001  
Análises de Dados

DAW.02.012  
Análise de Segurança de Big  
Data

DAW.02.057  
Arquitetura de Inteligência de  
Negócios

DAW.07.001  
Análise de Mercado/Cliente

DAW.07.001  
Análise do Mercado  
Econômico

DAW.07.001  
Análise de Cadeia de  
Suprimentos

DAW.02.006  
Análise Estatística

DAW.02.017  
Analista Matemático

DAW.10.001  
Engenharia de Dados

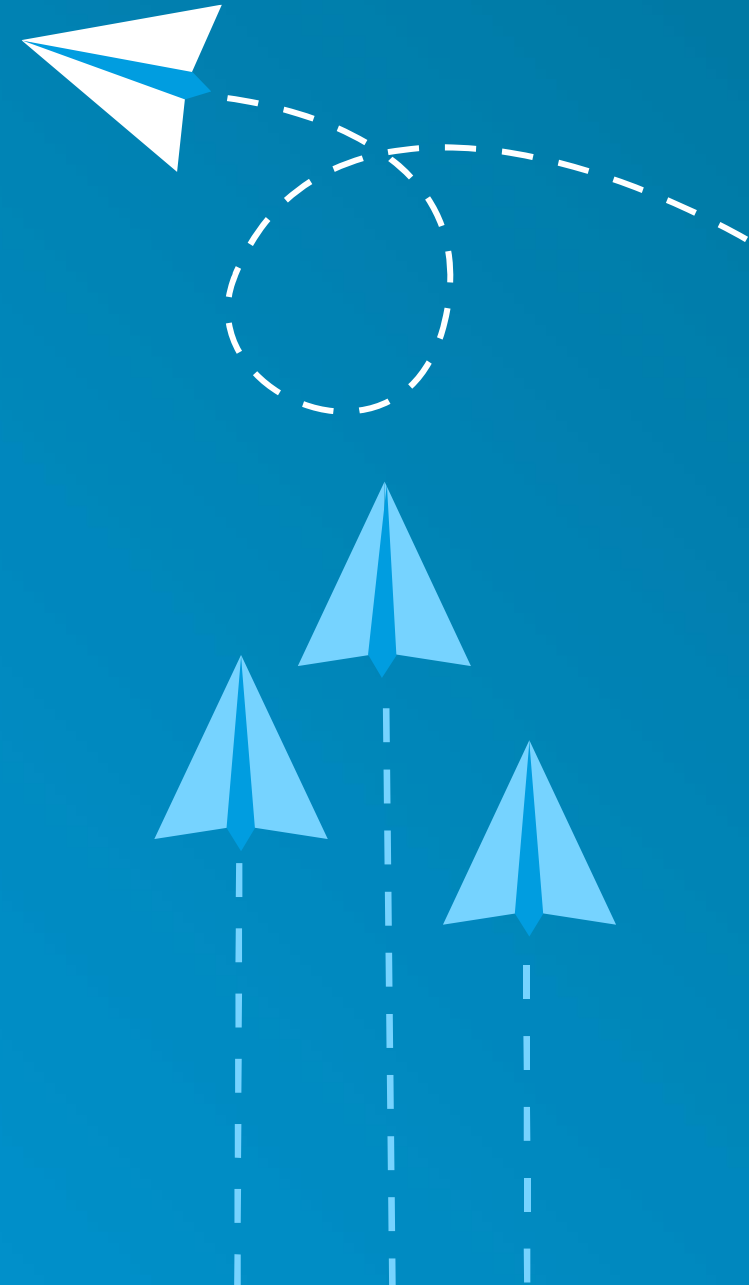
DAW.03.002  
Modelagem de Dados  
Internos

DAW.10.001  
Arquitetura de Dados

ITC.09.006  
Administração do Sistema de  
Gerenciamento de Dados-  
Mestre

ITC.08.074  
Administração de Banco de  
Dados de TI

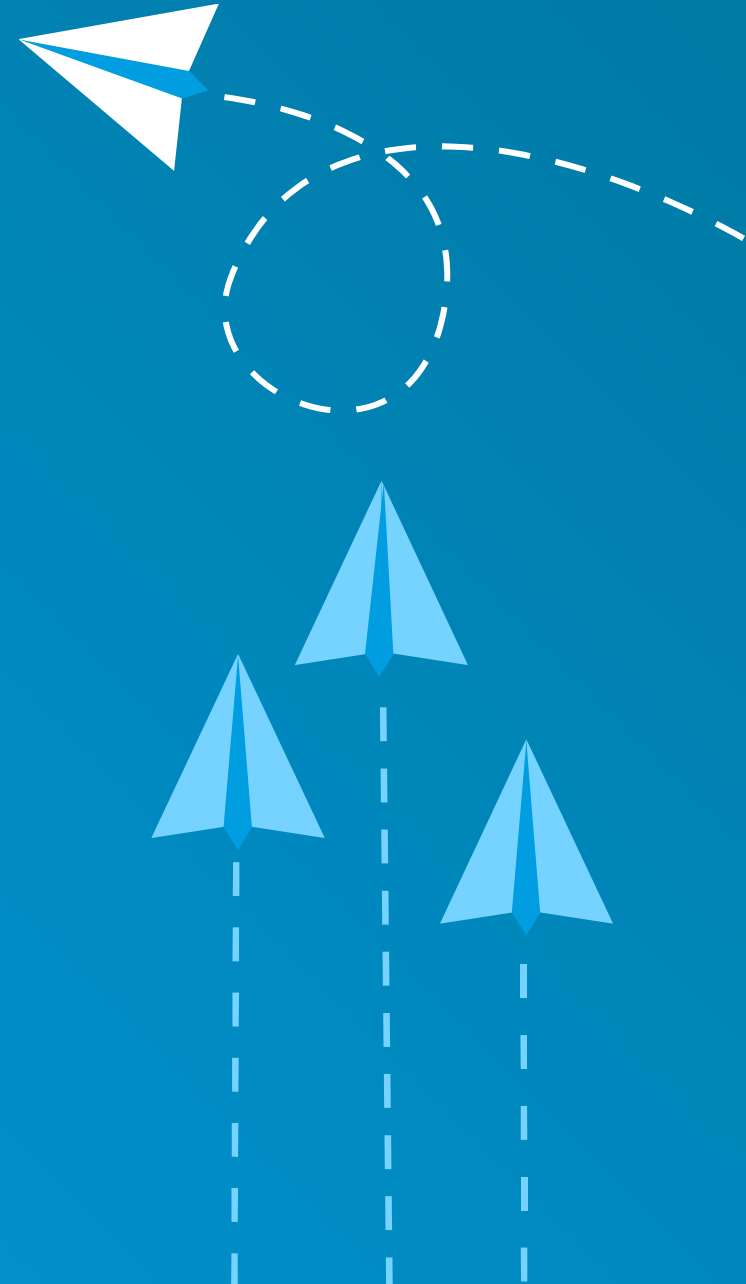
# Jurídico



# Jurídico



# Auditoria



# Auditoria

LCA.05.001

Auditoria Interna: Processos e  
Sistemas Gerais

LCA.05.002

Auditoria Interna: Processos e  
Sistemas Financeiros

LCA.05.003

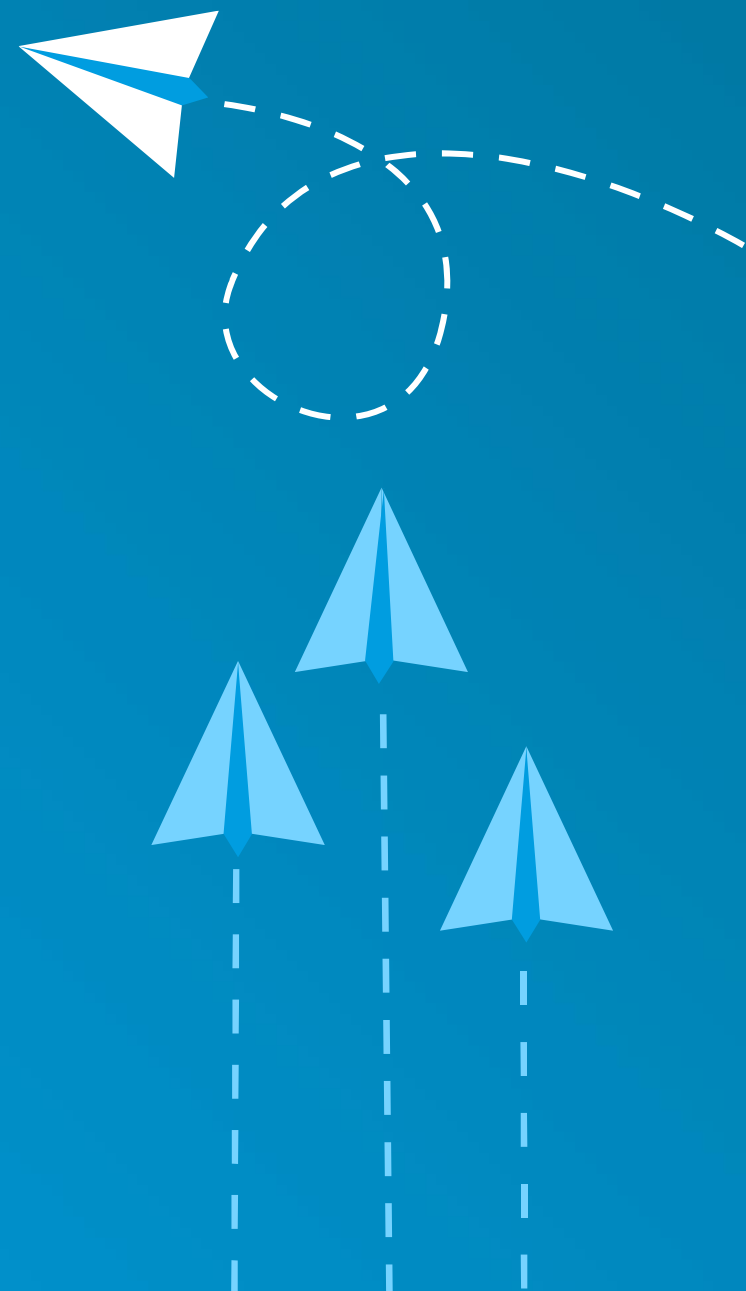
Auditoria Interna: Controles  
Internos

LCA.05.004

Auditoria Interna: Sistemas de  
Informação (TI)

# Compliance

## Assuntos Regulatórios



# Compliance

## Assuntos Regulatórios

LCA.01.001  
Diretoria de Compliance  
Corporativo e Jurídico

LCA.01.002  
Diretoria de Compliance  
Corporativo (Incluindo  
Assuntos Regulatórios)

LCA.07.001  
Compliance Geral

LCA.07.002  
Compliance Ético

LCA.04.001  
Assuntos Regulatórios  
Gerais

GMA.03.032  
Planejamento da  
Continuidade nos  
Negócios

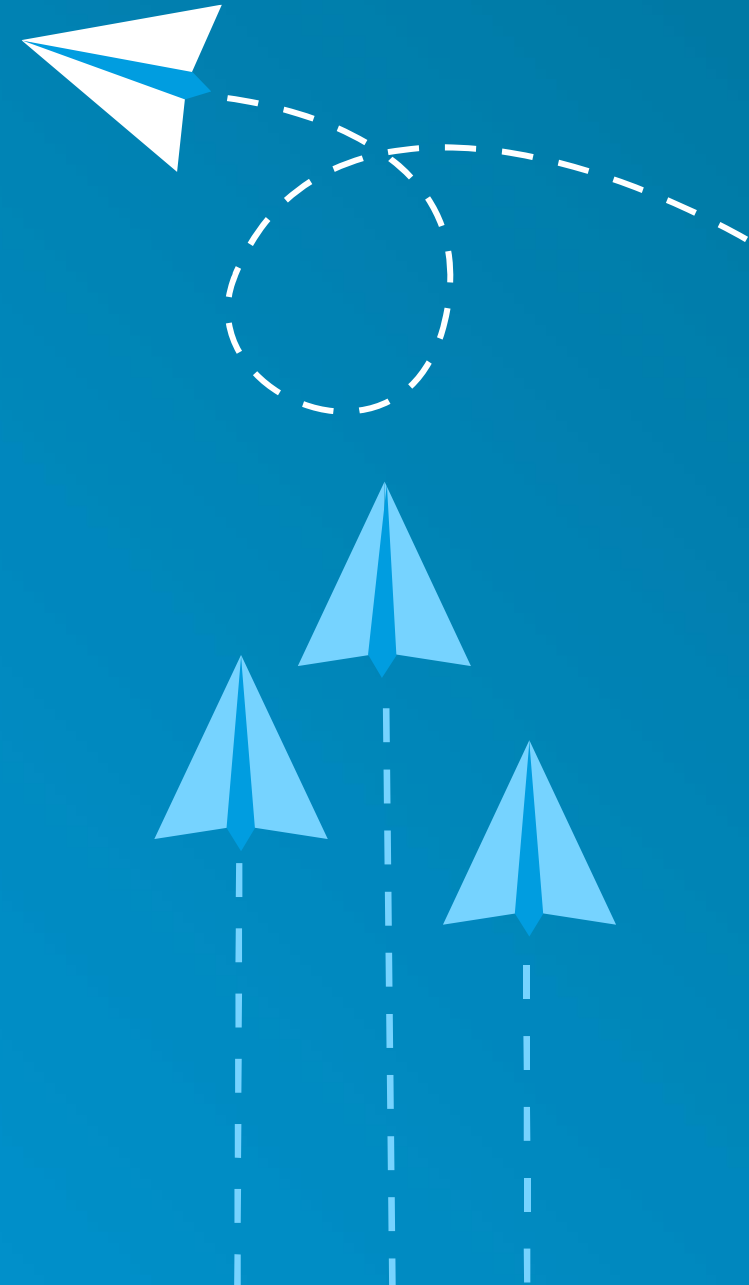
LCA.06.005  
Gerenciamento Geral de  
Fraudes

LCA.06.006  
Prevenção Contra  
Fraudes

LCA.06.007  
Detecção de Fraude

LCA.07.003  
Conformidade de  
Privacidade (LGPD)

# Contratos



# Contratos

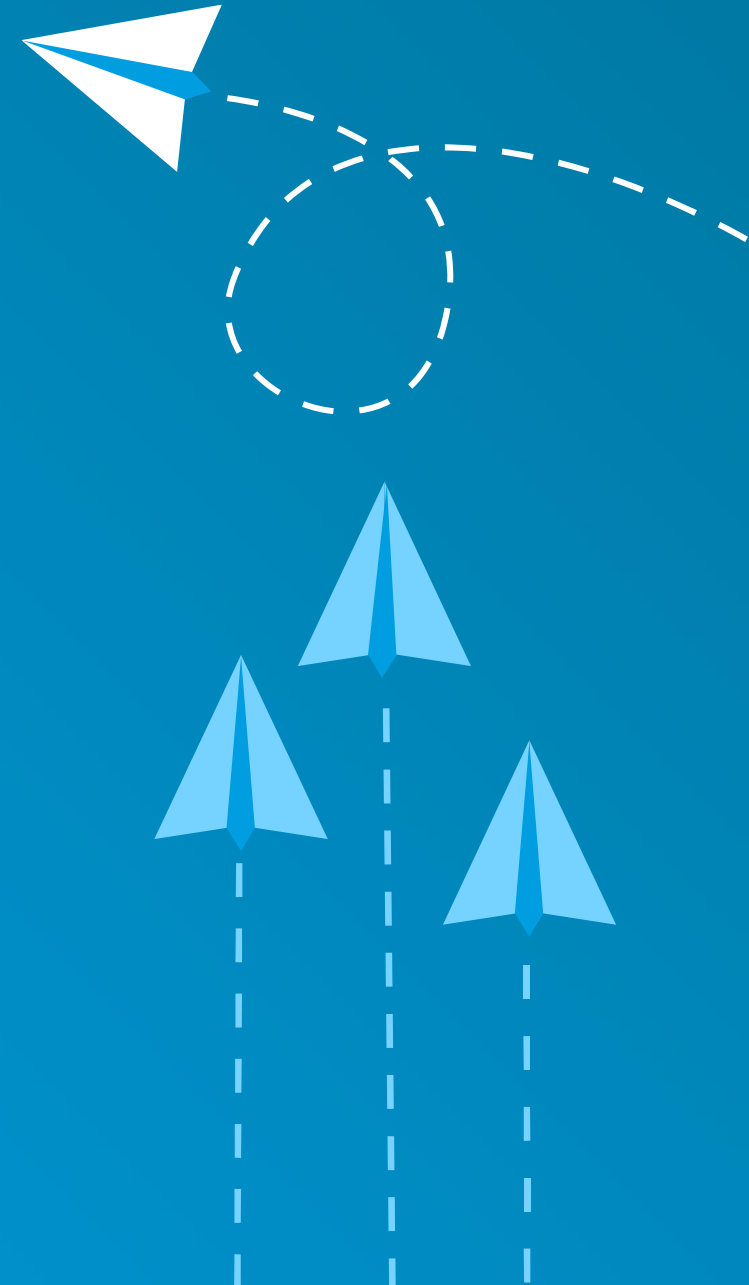
SCN.03.005  
Contrato com  
Fornecedor (Compras)

SCN.03.006  
Administração de  
Contratos e Licitações  
de Aquisição

SMP.11.006  
Gerenciamento de  
Contrato, Oferta e  
Proposta

LCA.03.040  
Gerenciamento de  
Contratos (Jurídico)

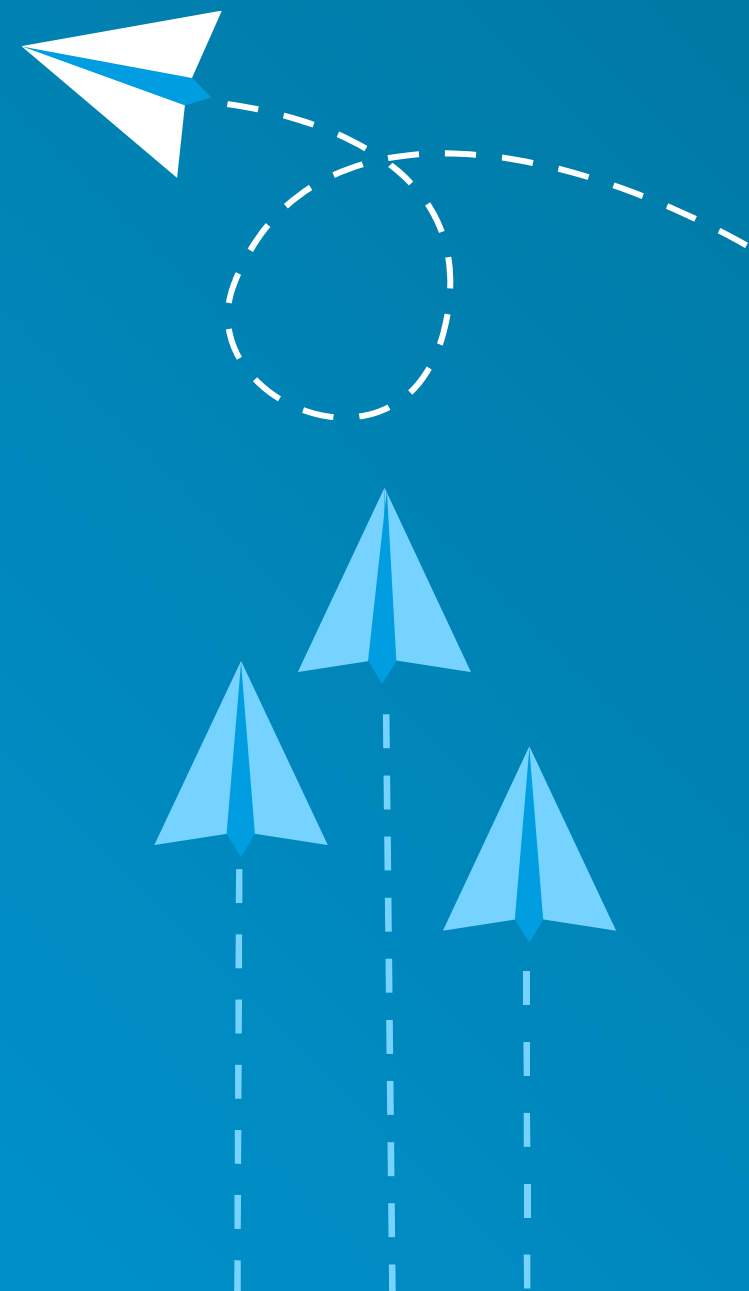
# Comercial



# Comercial



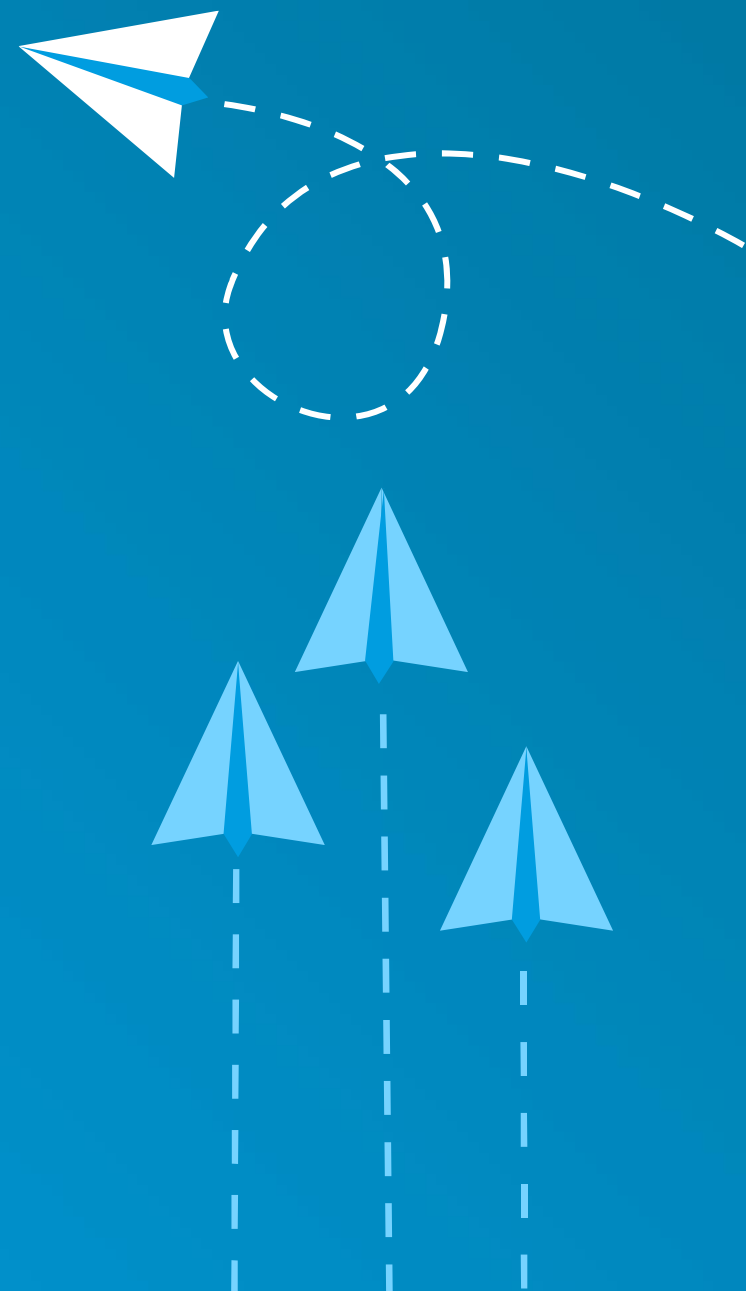
# Vendas



# Vendas

SMP.01.001 Diretoria de Vendas e Marketing	SMP.01.002 Diretoria de Vendas				
SMP.02.001 Vendas Gerais e Marketing	SMP.07.010 Vendas em Campo/Gerais	SMP.07.011 Vendas de Campo/Gerais: Clientes Principais	SMP.07.015 Vendas Técnicas	SMP.07.001 Gerenciamento de Vendas de Campo e de Contas Gerais	SMP.11.012 Operações de Canais Comerciais
SMP.08.001 Televendas (Receptivo/Ativo)	SMP.08.002 Televendas (Somente Receptivo)	SMP.08.003 Televendas (Somente Ativo)	SMP.08.011 Gerenciamento de Conta Remota/ Vendas Internas	SMP.07.043 Vendas de Canal	SMP.07.022 Vendas Diretas
SMP.09.001 Gerenciamento de Conta/Contas Chave	SMP.09.048 Gerenciamento do Relacionamento com Cliente	SMP.11.002 Eficácia e Análise de Vendas	SMP.11.001 Operações/Adm de Vendas		
SMP.07.058 Consultoria de Produto Pré-Vendas	ENS.03.270 Engenharia de Vendas				

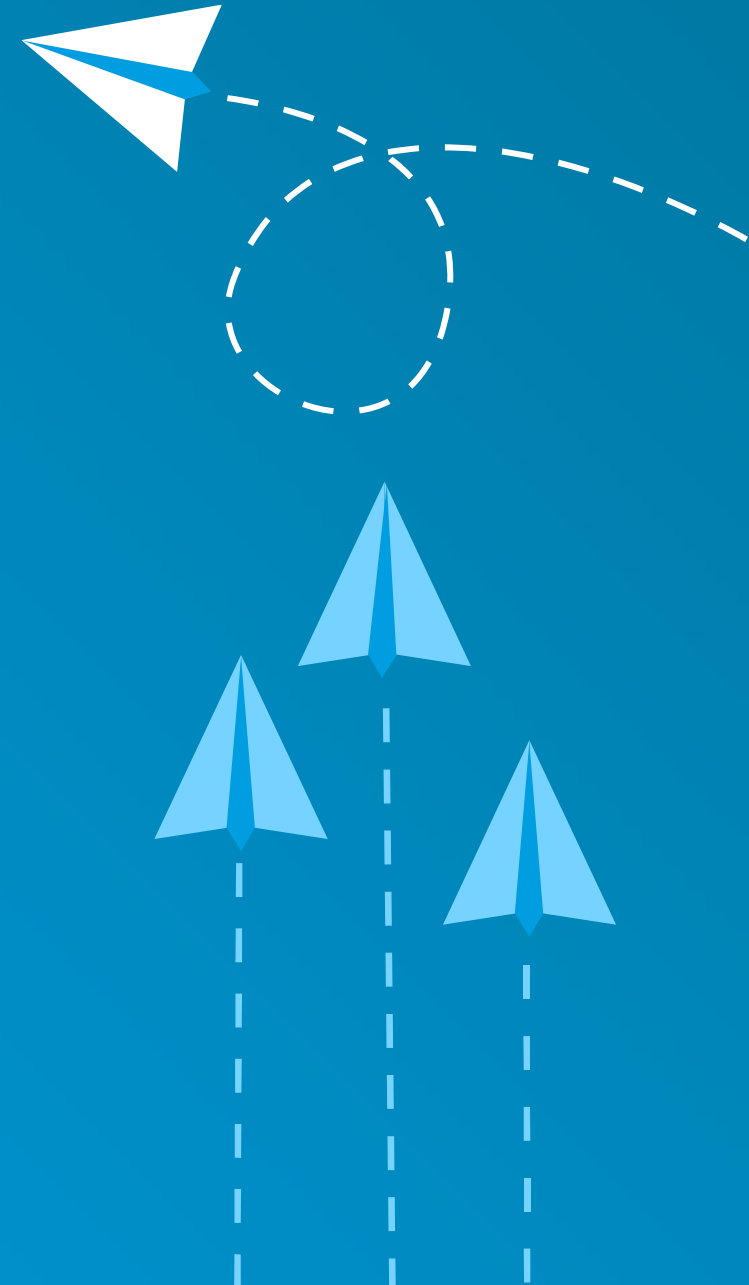
# Atendimento ao Cliente



# Atendimento ao Cliente

CSV.01.001 Diretoria de Atendimento ao Cliente	CSV.01.002 Diretoria de Operações de Call Center	CSV.03.001 Diretoria de Relacionamento com Cliente - CRM			
CSV.02.076 Atendimento Técnico em campo	CSV.02.052 Ouvidoria (Problemas Complexos)	CSV.02.053 Atendimento ao Cliente online (E-commerce)	CSV.02.056 Retenção de Clientes	CSV.02.051 Atendimento ao Cliente em Centro de Contato: Técnico (não tem meta de vendas)	CSV.02.050 Atendimento ao Cliente em Centro de Contato: Não Técnico (não tem meta de vendas)
CSV.02.001 Atendimento Geral ao Cliente (técnico e não técnico)	CSV.02.003 Despachante	CSV.02.004 Caixa	CSV.02.027 Administração de pedido/devolução	CSV.02.031 Atendimento Pré ou Pós Venda (propostas/vendas)	
CSV.03.002 CRM – Relacionamento com o Cliente	CSV.03.003 Planejamento de Atendimento (interno)	CSV.03.004 Reclamações (Problemas normais)	CSV.03.005 Atendimento Digital (Customer Success)	CSV.03.007 Operações Customer Experience	
CSV.04.001 Operações e Treinamento do Centro de Contato	CSV.04.002 Tráfego e Programação	CSV.04.005 Monitor de Qualidade	CSV.04.008 Análise de Comunicação do Centro de Contato	CSV.04.030 Treinamento dos Representantes	

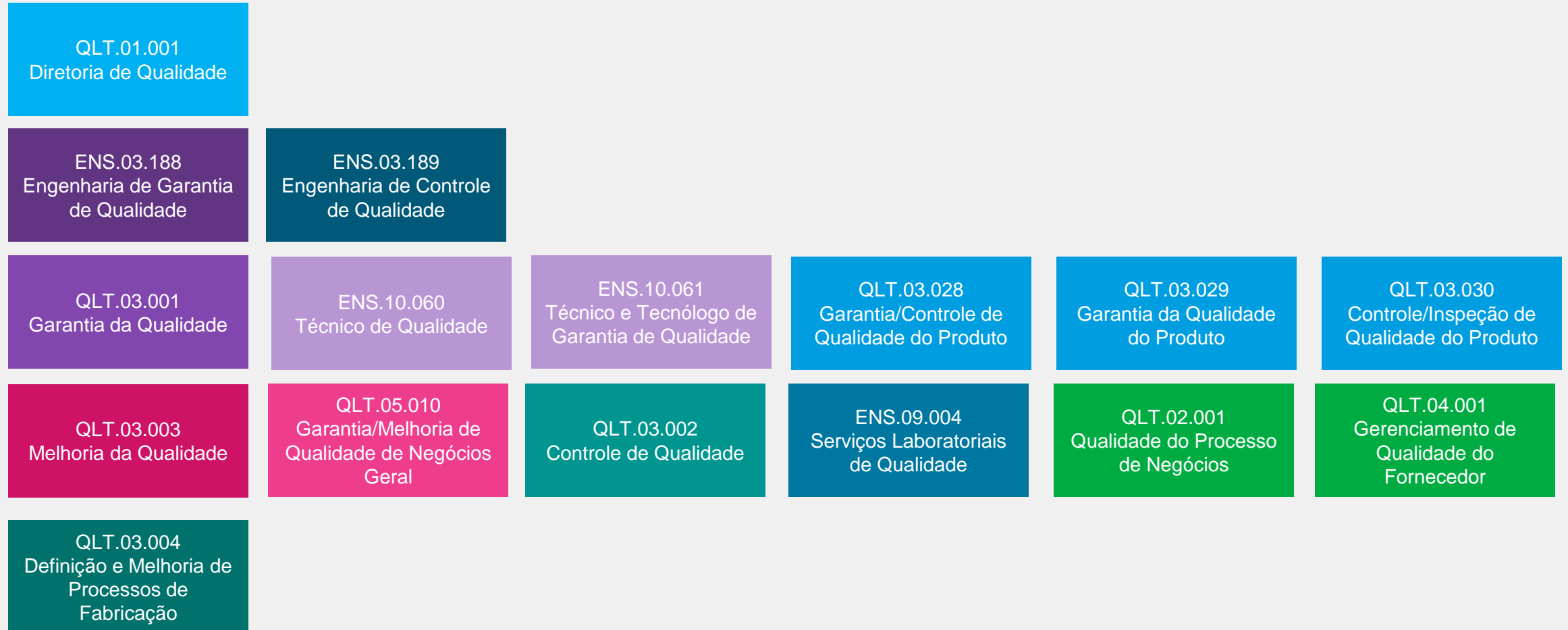
# Engenharia e Qualidade



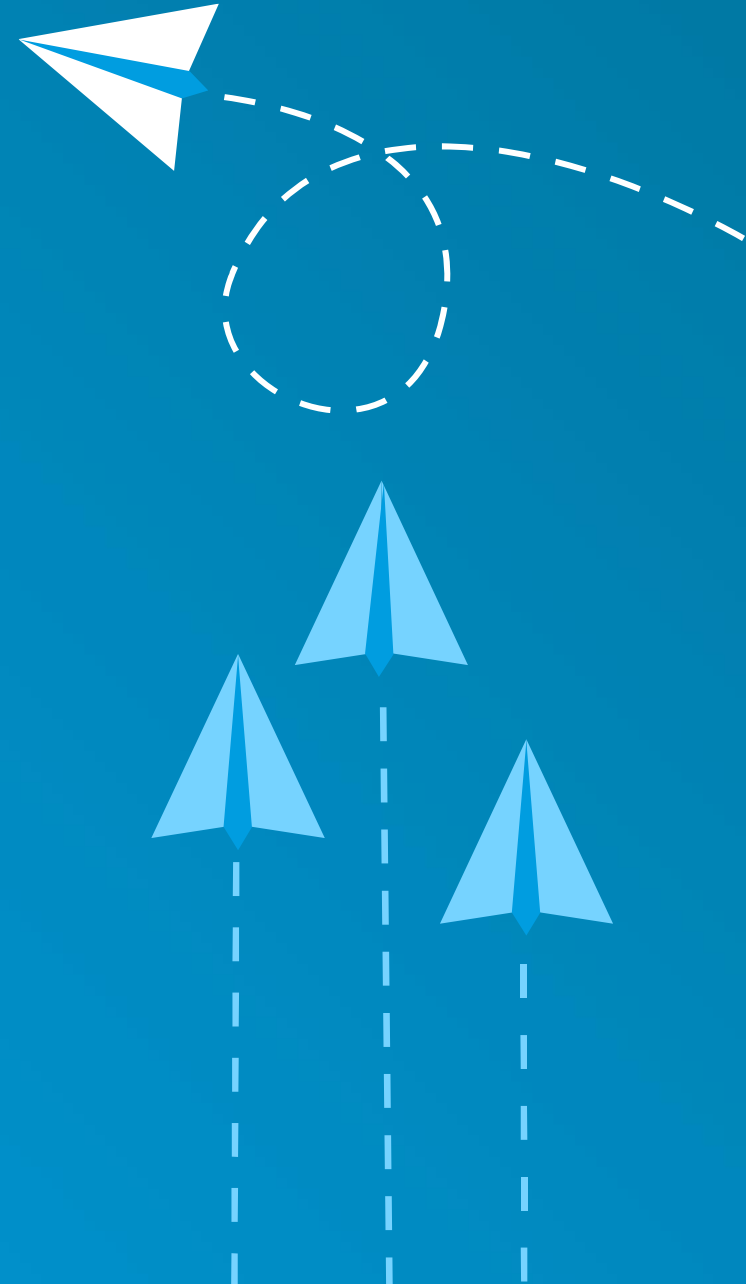
# Engenharia e Qualidade

ENS.03.001 Diretoria de Engenharia	ENS.03.002 Diretoria de Design de Produtos de Manufatura e Engenharia de Produtos				
ENS.03.009 Engenharia Geral	ENS.10.004 Técnicos e Tecnólogos de Engenharia Geral	ENS.03.055 Engenharia de Kit de Desenho de Processo	ENS.03.059 Engenharia de Design de Produtos	ENS.03.137 Engenharia de Processos de Produção (Fabricação)	ENS.10.015 Técnico de Produção (Fabricação)
ENS.03.037 Engenharia de Instalações	ENS.03.015 Engenharia Elétrica	ENS.03.001 Engenharia de Consultoria de Vendas e pós-Venda	ENS.03.166 Engenharia de Equipamentos Mecânicos	ENS.03.013 Engenharia Mecânica	ENS.03.229 Engenharia de Reparo e Manutenção
ENS.03.191 Engenharia de Confiabilidade	ENS.03.014 Engenharia Química	ENS.09.002 Análise Técnico Laboratorial	ENS.09.003 Suporte Técnico Laboratorial	ENS.03.272 Engenharia de Serviço de Campo	ENS.10.085 Técnico de Serviço de Campo
ENS.03.108 Engenharia de Projetos	ENS.03.249 Engenharia Ambiental	ENS.03.139 Engenharia de Processos Químicos	ENS.09.001 Gerenciamento de Operações Laboratoriais	ENS.03.109 Engenharia de Otimização Industrial	ENS.03.270 Engenharia de Vendas

# Engenharia e Qualidade



# Industrial



# Industrial

PSK.01.001 Diretoria de Fabricação e Engenharia					
PSK.01.002 Diretoria de Fabricação	ENS.03.002 Diretoria de Design de Produtos de Manufatura e Engenharia de Produtos	ENS.02.001 Desenvolvimento de Produtos Técnicos	PSK.01.003 Gerenciamento de Diversas Fábricas	PSK.03.003 Planejamento da Capacidade de Produção (Fabricação)	PSK.03.002 Cronograma de Produção (Fabricação)
PSK.01.004 Gerenciamento de Fábrica Única (Fabricação)	PSK.01.005 Gerenciamento de Operações de Fabricação e Produção	PSK.05.001 Gerenciamento Geral de Operações de Manutenção e Reparo	PSK.02.002 Empregados de Produção de Fabricação	PSK.02.022 Operações de Montagem (Fabricação)	PSK.02.023 Operações de Embalagem (Fabricação)
PSK.04.002 Operações de Máquinas de Fabricação\\\\\\	PSK.04.003 Operações de Fabricação de Ferramentas (Ferramenteiro)	PSK.05.051 Operador de Caldeira	PSK.05.047 Mecânico: Máquinas Industriais	PSK.02.001 Líder Operação Produção de Fabricação	

# Industrial

PSK.05.005  
Reparo e Manutenção  
de Soldagem (Soldador)

ENS.10.096  
Técnico de Infraestrutura  
de Fábrica/Instalações

PSK.02.003  
Líder de Turno

PSK.05.026  
Gerenciamento de  
Reparo e Manutenção  
(Fabricação)

AFS.02.003  
Gerenciamento de  
Instalações (Fabricação)

PSK.05.002  
Reparo e Manutenção  
de Marcenaria  
(Marceneiro)

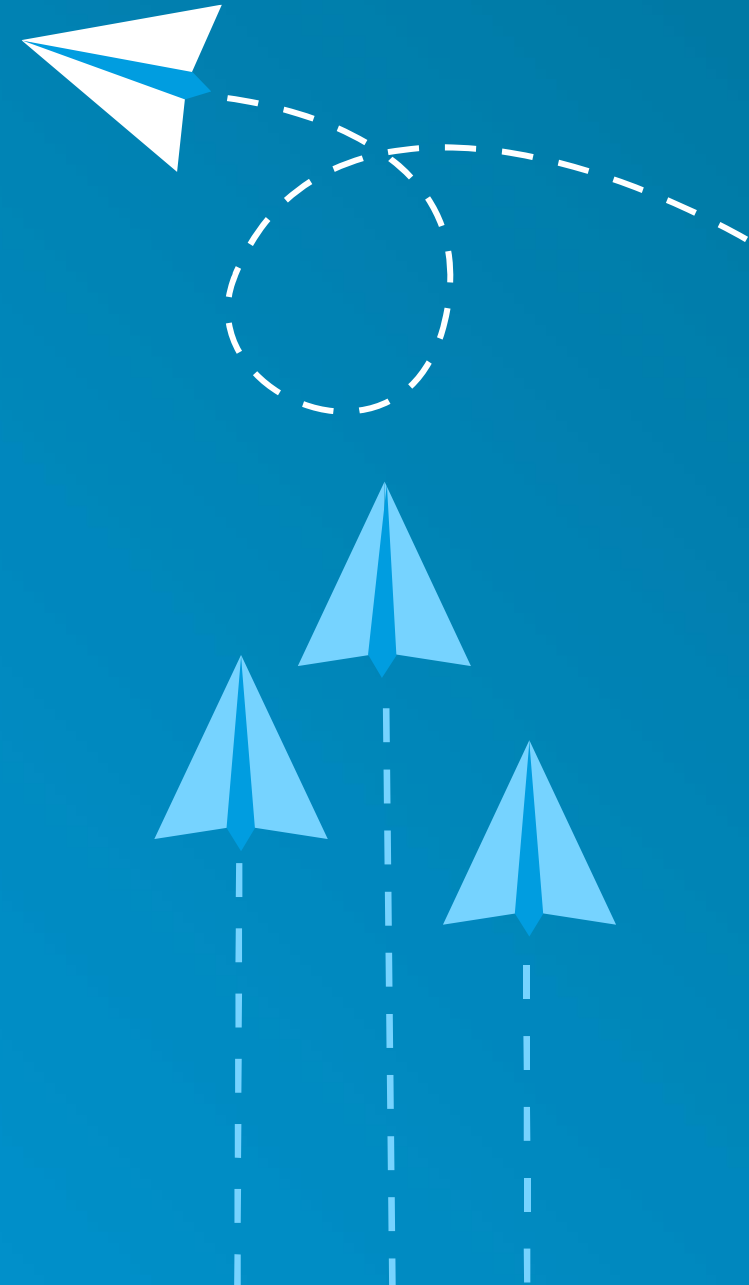
PSK.05.004  
Reparo e Manutenção  
de Eletricidade

PSK.03.001  
Planejamento e  
Controle de Produção  
(Fabricação)

PSK.02.065  
Pintura de Produção de  
Fabricação (Pintor)

ENS.06.002  
Design Assistido por  
Computador (Ilustração e  
Imagem Digital)

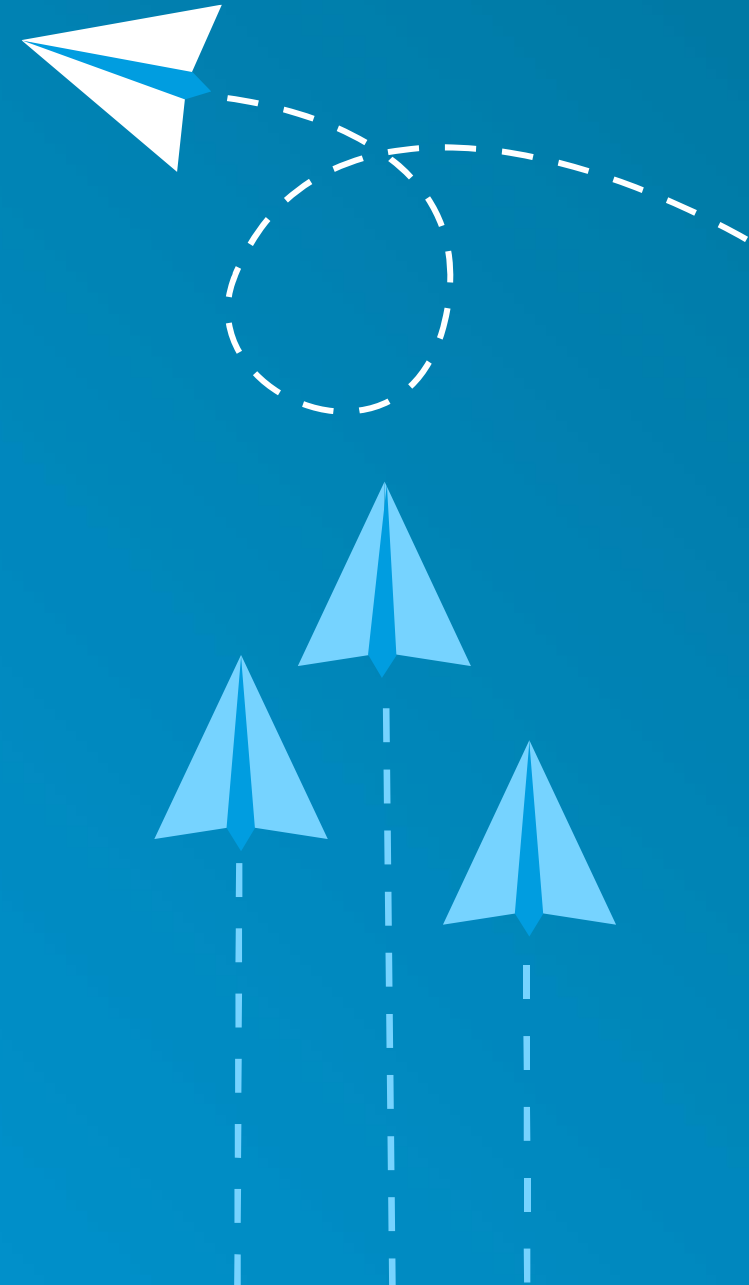
# Logística & Suprimentos



# Logística e Suprimentos

SCN.01.001 Diretoria de Suprimento e Logística						
SCN.02.001 Generalista de Suprimento e Logística	SCN.02.002 Planejamento de Cadeia de Suprimentos	SCN.05.040 Diretoria de Distribuição				
SCN.03.001 Compras (Aquisição) Operações Diretas e Indiretas	SCN.03.030 Compras de Materiais e Gerenciamento de Estoque	SCN.03.005 Relacionamento com o Fornecedor	SCN.03.006 Contratos e Licitações	SCN.03.003 Suprimento Estratégico	SCN.03.031 Previsão de Materiais	SCN.03.029 Planejamento e Controle de Materiais (Matéria Prima)
SCN.03.054 Análise e Planejamento Demanda de Produtos Acabados (Fabricação)	SCN.03.055 Planejamento e Controle de Inventário de Produtos Acabados (Fabricação)	SCN.04.001 Operações Gerais de Logística (Generalista)	SCN.04.002 Planejamento e Otimização de Logística	SCN.05.002 Coordenação do Depósito e Centro de Distribuição	SCN.05.003 Gerenciamento do Centro de Distribuição (Almoxarifado)	SCN.05.003 Gerenciamento de Depósito
SCN.05.027 Operações Gerais de Depósito	SCN.05.029 Envio e Recebimento no Depósito	SCN.05.030 Manuseio de Materiais	SCN.05.031 Pedidos do Depósito/Centro de Distribuição	SCN.05.032 Preenchimento de Pedidos: Retirada e Embalagem	SCN.05.033 Operador de Empilhadeira	SCN.05.028 Análise de Operações de Distribuição
TNS.02.003 Operações de Transporte	TNS.03.037 Motoristas de Entregas em Caminhões Pesados	TNS.03.036 Motoristas de Entregas em Caminhões Leves	SCN.06.001 Administração de Importação/ Exportação	SCN.06.003 Administração de Importação	SCN.06.004 Administração de Exportação	SCN.06.002 Desembarço Aduaneiro

# Pesquisa & Desenvolvimento



# Pesquisa e Desenvolvimento

ENS.01.001  
Diretoria de  
P&D/Desenvolvimento de  
Produtos Técnicos

ENS.02.001  
Desenvolvimento de  
Produtos (Fabricação)

ENS.03.059  
Engenharia de Design de  
Produtos

ENS.06.002  
Design Assistido  
por Computador  
(CAD/CAM/CAE)

SMP.04.001  
Planejamento e  
Desenvolvimento de Produto  
(Novos Produtos)

ENS.07.011  
Químico (Pesquisa  
Científica)

ENS.03.062  
Desenvolvimento de  
Embalagem

# Próximos passos

4

# Próximos passos

## Compromissos e expectativas em nossa parceria

### O que vocês podem esperar de nós

- Entrega pontual
- Dados pré-populados
- Suporte diário
- Treinamentos do Mercer Data Connector
- Orientações do Mercer Job Library
- Apoio com o matching de cargos

### O que esperamos de vocês

- Contatos atualizados
- Envio dentro do prazo em **9-Maio-2025**
- Matching de cargos bem caprichado
- Dados completos incluindo cargos executivos e ILP
- Responder aos pedidos de validação instantânea no aplicativo
- Feedback



# Agenda de Treinamentos 2025

5

# Como enviar seus dados?

## Mercer Data Connector

Data	Dia da Semana	Horário	Inscrição
02/abr	quarta-feira	10:00-11:00	<a href="#">Primeira participação</a>
09/abr	quarta-feira	10:00-11:00	<a href="#">Primeira participação</a>
23/abr	quarta-feira	10:00-11:00	<a href="#">Primeira participação</a>

Data	Dia da Semana	Horário	Inscrição
03/abr	quinta-feira	10:00-11:00	<a href="#">Participei em 2024</a>
10/abr	quinta-feira	10:00-11:00	<a href="#">Participei em 2024</a>
29/abr	terça-feira	10:00-11:00	<a href="#">Participei em 2024</a>

Aponte a câmera do seu celular para acessar a agenda completa:



**Público Alvo:**

Responsáveis pelo preenchimento dos dados, por exemplo, dados de faturamento, headcount, benefícios, etc...



# Como comparar seus cargos?

## Job Matching Meeting

Sessão	Data	Dia da Semana	Horário	Inscrição
Energia	09/abr	quarta-feira	14:30-16:00	<a href="#">Clique aqui</a>
Cross	10/abr	quinta-feira	14:30-16:00	<a href="#">Clique aqui</a>

Aponte a câmera do seu celular para acessar a agenda completa:



# Saiba como comparar seus cargos tech e digital

Data	Dia da Semana	Horário	Inscrição
16/abr	quarta-feira	14:30-16:00	<a href="#">Clique aqui</a>

Aponte a câmera do seu celular para acessar a agenda completa:



- Liderança e Estratégia Digital
- Scrum / Agile
- Product Owner
- Customer Experience (CX)
- Customer Success
- Transformação Digital
- Marketing Digital
- E-commerce
- Design UX / UI
- Dados e BI
- Employee Experience
- LGPD
- ESG
- Inteligência Artificial

**... e muito mais!**



# Não esqueça do feedback!

Adorariamos saber como podemos tornar os treinamentos futuros ainda melhores e essa é uma das maneiras de você nos contar.

[Acesse a pesquisa clicando aqui!](#)

Ou aponte a câmera do seu celular:



Obrigado por estar conosco hoje!

A screenshot of a web-based feedback survey form for Mercer. The form is titled 'Pesquisa de Feedback da Equipe de Soluções ao Cliente (CST) da Mercer' and includes a language dropdown set to 'Português (Brasil)'. It contains fields for 'Seu nome:', 'Sua empresa:', 'E-mail', and 'Nome do contato CST'. Below these is a section for 'Selecione sua localização na lista suspensa:'. The form is framed by a blue border. In the background, a woman in a yellow top and a man in a dark suit are looking at a tablet together.

welcome to

**brighter**